

T.C.
MUŞ ALPARSLAN ÜNİVERSİTESİ
BULANIK MESLEK YÜKSEKOKULU



2019 YILI
KALİTE RAPORU

Nisan-2019

1. GENEL BİLGİLER

1.1 Misyon, Vizyon ve Temel Değerler

1.1.1 Görev (Misyona)

Bölgesel gelişimin sağlanması için gerekli insan gücü yetiştirmek.

1.1.2 Hedef (Vizyon)

Sosyal ve beşerî bilimlere katkı sağlayarak, gelişim seviyesinin yükseltilmesi.

1.1.3 Temel Değerler

1.2 Görev, Yetki ve Sorumluluklar

- 1- Meslek Yüksekokulumuzda yeni göreve başlayan idari personelimize hizmet içi eğitim olanağı sağlamak,
- 2- Üniversite Üst Yönetiminin uygun görmesi halinde; 2019-2020 Eğitim-Öğretim yılında hali hazırda mevcut bulunan yerleşkemizde akademik ve idari personelin fiziki çalışma alanlarını yeterli hale getirmek,
Öğrencilerimize yönelik sosyal faaliyet alanlarını (Kantin, yemekhane, sosyal ve sportif alanları) iyileştirmek,
Kütüphane oluşturmak, Laboratuvar için gerekli malzeme ve ekipman ihtiyaçlarını imkanlar dahilinde sağlamak,
- 3- İmkanlar ölçüsünde akademik personel sayısını arttırmak.

EK- 2 KURUM DEĞERLENDİRME FORMU

Bu form, Kurumun dış değerlendirme ölçütlerine uygunluğunun belirlenmesi amacıyla hazırlanmış olup dış değerlendirme sürecinde değerlendirme takımı tarafından doldurulur. Ziyaret öncesi Kurumsal İç Değerlendirme Raporlarının (KİDR) dış değerlendirme ölçütlerine uygunluğu, ziyaret sırasında ise ölçütlerin kanıtı dayalı olarak değerlendirilmesi kapsamında bu formun doldurulması değerlendirme sürecinin sistematik şekilde gerçekleştirilmesine ve **Çıkış Bildirimi** ile **Kurumsal Geri Bildirim Raporunun** hazırlanması sürecine katkı sağlar. İlgili yılda dış değerlendirmesi yapılan yükseköğretim kurumlarının raporlarının birlikte değerlendirilmesi ve Yükseköğretim Değerlendirme ve Kalite Güvencesi Durum Raporunun hazırlanması aşamasında esas alınan ölçütler kapsamında önemli bir veri kaynağı olarak kullanıldığından belirtilen tüm konulara mümkün olduğunca değinilmesi önem taşımaktadır.

KURUM ADI:	ZİYARET TARİHLERİ:
DEĞERLENDİRME TAKIMI:	DEĞERLENDİRİLEN BİRİMLER:
<p>Değerlendirmesi yapılan kurumun Kurumsal Dış değerlendirme Ölçütlerini sağlama düzeyini tespit edebilmek üzere Değerlendirme Takımı tarafından aşağıdaki kontrol listesi kullanılarak nitel ve nicel düzeyde bir değerlendirme yapılır. Aşağıda değerlendirme sonuçlarına göre 1’den 5’e kadar verilebilecek puan açıklamaları yer almaktadır.</p> <ul style="list-style-type: none"> ➤ Kurumda hiçbir uygulama yoktur, henüz fikir aşamasındadır. (1 puan- gelişmeye açık yan) ➤ İlgili bazı uygulamalar mevcuttur, fakat henüz olgunlaşmamıştır veya olması gereken bütün alanları kapsamamaktadır. (2 puan – gelişmeye açık yan) ➤ Uygulama mevcuttur; henüz ilgili tüm alanlara uygulanmamış olsa da uygulamadan bazı sonuçlar elde edilmiştir. (3 puan- gelişmeye açık yan) ➤ Olgunlaşmış uygulama mevcuttur ve ilgili bütün alanları kapsamaktadır. Zaman içerisinde öğrenme gerçekleşmiş ve iyileştirme yapılmıştır. (4 puan- güçlü yan) ➤ Uygulama örnek uygulama düzeyindedir, başka kurumlar tarafından da uygulanmakta veya örnek olduğu tanınmaktadır. (5 puan- iyi uygulama örneği) 	

1	KURUMSAL BİLGİLER	
1.1	Kurum Hakkında Bilgiler	
1.1.1	İletişim Bilgileri	Telefon: 0 (436) 249 49 49-2252-2253-2254 e-posta : bulanik.myo@alparslan.edu.tr
1.1.2	Tarihsel Gelişim	Bulanık Meslek Yüksekokulu, Yükseköğretim Kurulu Başkanlığının (YÖK) 22.02.2018 tarihli toplantısında açılması uygun görülen, “Çocuk Gelişimi”, “Büro Yönetimi ve Yönetici Asistanlığı” ve “Sosyal Hizmetler” programlarıyla Muş Alparslan Üniversitesi bünyesinde akademik faaliyetlerine başlamıştır.
1.1.3	Misyonu, Vizyonu, Değerleri ve Hedefleri	Misyon: Bölgesel gelişimin sağlanması için gerekli insan gücü yetiştirmek. Vizyon: Sosyal ve beşerî bilimlere katkı sağlayarak, gelişim seviyesinin yükseltilmesi

		Değerler: Şeffaflık, sürdürülebilirlik, Hedefler: Bölgenin ara eleman ihtiyacını karşılamak
1.1.4	Eğitim-Öğretim Hizmeti Sunan Birimleri	“Çocuk Gelişimi”, “Büro Yönetimi ve Yönetici Asistanlığı”
1.1.5	Araştırma Faaliyetinin Yürütüldüğü Birimleri	Tıbbi laboratuvar ve veterinerlik, Acil durum ve Afet yönetimi,
1.1.6	İyileştirmeye Yönelik Çalışmalar	
2	KALİTE GÜVENCESİ SİSTEMİ	
2.1	Kurumun misyon, vizyon, stratejik hedefleri ve performans göstergelerini belirlemek, izlemek ve iyileştirmek üzere kullandığı tanımlı bir süreci bulunmalıdır.	
2.1.1	Kurumun misyon, vizyon ve hedefleri kurumsal duruşunu, önceliğini ve tercihlerini nasıl yansıtmaktadır?	Üniversitede bulunan aracılığıyla projeler geliştirilmekte Merkezi Araştırma Laboratuvarı ile akademik personele bilimsel araştırma yapma imkanları sağlanma olanakları takip edilmektedir. Sosyal sorumluluk ile engellilere yönelik projeler Üniversite, halk bütünleşmesine yönelik çalışmalar yürütülmektedir. Dijital Dönüşüm alanında pilot üniversite seçildiğimizden, bundan sonraki süreçlerde iş ve işlemlerin günün teknolojik gelişmelerine paralel olarak yapılması konusunda çalışmalar yapılmaktadır.
2.1.2	Kurumun stratejileri ve bu stratejileriyle ilişkili hedefleri misyon ve vizyonu ile ilişkili midir?	İş süreçlerinin belirlenmesi, yazılı hâle getirilmesi, tüm üniversitede uygulama birliğinin sağlanması ve bu bağlamda kurumsal bir kimlik oluşturulması adına, kurum içi hizmet standartları çalışmaları yapılmıştır. Kurum içi hizmetlerde kalitenin artırılması, kısa sürede maksimum verim alınması, bürokrasinin minimize edilmesi ve hesap verilebilirlik de bu çalışma kapsamında ele alınmaktadır. Ayrıca, idari personelin daha verimli ve kaliteli hizmet sunabilmesi adına çalışma ortamları iyileştirilmiş ve çeşitli zaman dilimlerinde hizmet içi eğitimler verilmiştir. 2016 yılından itibaren kullanılmaya başlanan Elektronik Belge Yönetim Sistemi (EBYS) ile birlikte üniversitemiz tarafından yapılan yazışmalar büyük ölçüde standart hâle getirilmiştir. Bu standart kapsamında yazışmalar sürdürülmektedir.

2.1.3	Kurumda misyon farklılaşması odaklı yaklaşım benimsenmiş midir?	<p>Kurumumuz 2018 yılı içerisinde Yükseköğretim Kurulu Başkanlığı (YÖK) tarafından yürütülen yükseköğretimde dijital dönüşüm çalışmaları kapsamında belirlenen sekiz pilot üniversiteden biri olmaya layık görüldü. Ayrıca Misyon Farklılaşması anlayışı kabul edilmiş olup bu kapsamda kurulan komisyon toplantıları sonucunda; Bölgesel Kalkınma Odaklı Misyon Farklılaşması Hayvancılık Projesi yapılmış ve YÖK tarafından üniversitemiz Devlet Pilot Üniversitesi olarak seçilmiştir.</p> <p>a) Hayvan yetiştiricilerinin mesleki yeterliliklerinin artırılması projesi, b) Yetiştirici örgütü aracılığı ile soğuk zincirde sütün toplanması ve pazarlanması projesi, c) Yetiştirici örgütü aracılığı ile sözleşmeli yem bitkisi üretimi ve pazarlanması projesi, d) Hayvansal üretime dayalı sanayinin teşvik edilmesi projesi. Bu kapsamda bölümler açılarak yüksekokulumuzun bölge politikalarına destek sağlamaktır.</p>
2.1.4	Kurumsal kaynakların paylaşımında birimler arası denge nasıl kurulmaktadır?	<p>Kurumumuza genel bütçeden aktarılan kaynaklar ilgili bütçe tertiplerinde yer almakta ve birimlerin harcamaları buradan yapılmaktadır. Kaynaklar aktarılırken birimin personel sayısı, öğrenci sayısı</p>

		hizmet sunduğu alan gibi kriterler göz önünde bulundurulmaktadır.
2.1.5	Kurumun tüm süreçlerini kapsayacak şekilde tanımlı ve ilan edilmiş bir Kalite Politikası bulunmakta mıdır?	Üniversitemiz Kalite Komisyonu yetki, görev ve sorumlulukları, Muş Alparslan Üniversitesi Senatosunun 09.05.2015 tarihli ve 8 sayılı toplantısında alınan kararla oluşturulan Muş Alparslan Üniversitesi Kalite Güvencesi Yönergesi çerçevesinde belirlenmiştir. Üniversitemiz kalite güvencesi sürecini, kalite komisyonunca hazırlanan rapor doğrultusunda ilgili birimler üzerinden yürütmektedir.
2.1.6	Kurum Kalite Politikasını tüm paydaşlarına nasıl duyurmaktadır? Kurum içi ve dışı yayılımını nasıl sağlamaktadır?	Öğrenci danışmanlık hizmeti sayesinde öğretim elemanları öğrencilerle sürekli iletişim hâlinde bulunmaktadır. Öğrencilerden gelen talepler ile öğretim elemanlarının bölümler ve bölüm başkanlıklarıyla ilgili görüşleri bölüm ve birim kurullarında değerlendirilmektedir. Üniversitemiz işbirliğinde bulunduğu tüm kamu-kuruluşlardan bireysel görüşmeler yapılarak görüş ve önerileri dikkate alınmaktadır.
2.1.7	Kurumda Kalite Politikasının benimsendiğini gösteren uygulamalar nelerdir?	Üniversite Rektörü başkanlığında bir Kalite Üst Komisyonu, Alt Komisyonlar ve birim kalite kurulları oluşturulmuştur. Kurum kalite kurumumuz kalite standartlarını belirleyerek internet sitesi aracılığıyla paylaşmayı düşünmektedir.
2.1.8	Kalite Politikası kurumun tercihini yansıtmakta mıdır? (standartlara uygunluk, amaca uygunluk ya da her ikisi birlikte..vb)	Kurumun gelişim planlarına göre kalite politikası belirlendiğinden kurumun tercihlerini genel olarak yansıtmaktadır ve her dönem başında öğrencilere oryantasyon eğitimi verilecektir.
2.1.9	Stratejik Yönetim ile kurumda geçerli olan Kalite Yönetimi uygulamaları nasıl entegre edilmektedir? Bu entegrasyonun sürekliliği nasıl güvence altına alınmıştır?	Kurumun Stratejik Planında yer alan hedefleri kapsamında hedeflerin ulusal ve bölgesel alanda bizi yarıştıracak boyuta taşınmasını sağlayacak şekilde kalite anlayışı belirlenmektedir
2.1.10	Kurumda uygulanan stratejik yönetim ile bütçe izleme, iç kontrol, iç denetim gibi uygulamalar nasıl entegre edilmiştir?	Kurumun Strateji Daire Başkanlığı bünyesinde kurulan Ön Mali Kontrol Şube Müdürlüğü aracılığı ile kontrol mekanizması işletilmektedir. Maliye Bakanlığı kontrolünde MYS üzerinden gerçekleştirilmektedir. Kurumumuz bu süreci izlemektedir.
2.1.11	Kurum stratejik planıyla uyumlu olarak izlemesi gereken performans göstergelerini tanımlamış mıdır? Bu göstergeleri nasıl izlemektedir? Göstergeler hangi birimleri (akademik, idari ve eğitim-öğretim, arge, topluma katkı) kapsamakta ve hangi seviyelere (bireysel) kadar inmektedir?	Kurumun Stratejik Performans göstergeleri tanımlı olup 2018 yılında hedef performans göstergeleri aracılığıyla sorumlu birimlerden elde edilen bilgiler çerçevesinde katılımcı bir anlayışla tüm birimler bazında ölçülmüş ve çıktıları kurum bazında değerlendirilerek 2018 yılı faaliyet raporunda yayınlanmıştır.
2.1.12	Kurum, izlediği performans göstergeleri içerisinde anahtar performans göstergelerini belirlemede midir?	Performans göstergeleri olarak belirlenen anahtar kelimeler; Akademik yayınların oranı, yıl içerisinde yapılan sempozyum/kongre sayıları, ulusal alanda gerçekleştirilen projeler ve uzman personel sayısı oranıdır.
2.1.13	Kurumun tarihsel geçmişi ve alışkanlıkları kalite güvence sistemi ile nasıl entegre edilmektedir?	Kurumumuz 1 yıllık geçmişe sahiptir, iletişim içerisinde olduğu iç ve dış paydaşlar, kurumun sahip olduğu etik değerler ve eğitimde kaliteli hizmet anlayışı gözetilen Vizyon ve Misyonu ile kurum altyapısını oluşturmuştur.

2.1.14	Kurum uluslararasılaşma konusunda bir strateji belirlemede midir?	Kurum olarak hem akademik personelin ve hem de öğrencilerin Erasmus, Mevlana gibi uluslararası eğitim-öğretim faaliyetlerine katılımları sağlanması hedeflenmektedir.
2.1.15	Kurum bu stratejisini başarmak üzere hedeflerini ve izlemesi gereken performans göstergelerini belirlemiş midir? Bu göstergeleri nasıl izlemektedir? Sonuçlarına göre neler yapılmaktadır?	Kurumda performans göstergeleri tüm Akademik ve İdari birimlerden alınan bilgiler doğrultusunda üçer dönemler halinde üst birimlere iletilmektedir.

2.1.16	Uluslararası protokoller ve işbirliklerinin sonuçları nasıl izlenmekte ve değerlendirilmektedir?	Uluslararası protokoller ve işbirliği programlarının sonuçları Faaliyet Raporunda değerlendirmeye tabi tutulmakta ve Uluslararası İlişkiler Ofisi tarafından iyileştirme faaliyetleri izlenmektedir.
2.2	Kurumun kalite güvencesi sisteminin kurulması ve işletilmesi kapsamında Kalite Komisyonunun yetki, görev ve sorumlulukları açık şekilde tanımlanmalıdır.	Açıklama:
2.2.1	Kurumda tanımlı, periyodik olarak gerçekleştirilen ve sürekli iyileştirme bakış açısıyla yürütülen Kalite Yönetim süreçleri (sistemi, yaklaşımı, mekanizması vb.) bulunmakta mıdır?	Her dönem sonunda yapılan Akademik Kurul ile Kalite Komisyonu toplantıları sonucunda oluşturulan raporlar doğrultusunda iyileştirmeler yapılması hedeflenmektedir. Ders müfredatlarının Üniversite Senatosu kararlarıyla güncellenmektedir. Akademik personelin yeniden atanma kriterleri, EBYS, görev tanımları ve hizmet standartları sayesinde bir sistem kurulmuş ve bu sistemler iyileştirilerek daha kaliteli eğitim vermeye çalışılıyor
2.2.2	Kalite komisyonunun yansıra, kuruma özgü kalite odaklı komisyon/danışma grupları bulunmakta mıdır?	Üniversite Kalite Üst Komisyonunun yanı sıra her birimde alt komisyonlar oluşturulmuştur. Öğretim elemanlarımız arasında görev dağılımı yapılarak, eğitim-öğretim ve araştırma-gelişime komisyonları oluşturulmuştur.
2.2.3	Kurumda Kalite Yönetiminden sorumlu birim/birimler Kalite Komisyonu ile nasıl ilişkilendirilmektedir?	Alt birimlerde kurulan Kalite Komisyonları görevlerinden dolayı Üniversite Kalite Üst Komisyonuna karşı sorumludur. Alt komisyon başkanları üst komisyon toplantılarına katılabilmekte ve hazırlanan raporlar hakkında üst komisyona bilgi vermektedirler
2.2.4	Kurumda Kalite Yönetimi çalışmalarına tüm birimlerin katılımı/temsiliyeti nasıl sağlanmaktadır?	Her birimde oluşturulan Alt Kalite Komisyonları aracılığıyla bu temsiliyet sağlanmaya çalışılmaktadır
2.2.5	Kurumun geçmişten bugüne kadar geçirmiş olduğu ve devam eden kurumsal dış değerlendirmeler, program ve laboratuvar akreditasyonları, sistem standartları konusundaki deneyimleri nelerdir? Bu deneyimlerden öğrenimleri ve kazanımları nelerdir?	Kurumumuz geçmişten bugüne kadar YÖK ve Sayıştay Başkanlığınca dış denetime tabi tutulmuştur
2.2.6	Kurum içinde kalite kültürünün yaygınlaşması ve benimsenmesi için neler yapılmaktadır?	Öncelikle Akademik ve İdari birim çalışanları ile toplantılar yapılmakta onlardan gelen talepler doğrultusunda kalite anlayışı Belirlenmektedir.
2.2.7	Kurumdaki liderler çalışanların kurumun amaçları ve hedefleri doğrultusunda hedef birliğini nasıl sağlamaktadırlar?	Kurum üst yönetimi, kurumun amaçları, hedeflerini belirlerken önce tüm paydaşlar ile toplantılar düzenlemekte, karşılıklı fikir alışverişleri gerçekleştirilmektedir.
2.2.8	Eğitim-öğretim süreçlerinde PUKÖ döngüsü nasıl sağlanıyor?	Eğitim-öğretim süreçlerinde eğitimin kalitesinin artırılması, öğrenci odaklı eğitim sisteminin kurgulanması amacıyla bütün akademik birimlerde değişen ve gelişen eğitim kapsamında ders müfredatları ve içerikleri birim kurullarınca değiştirilmektedir.
2.2.9	Araştırma-geliştirme süreçlerinde PUKÖ döngüsü nasıl sağlanıyor?	Araştırma Geliştirme kapsamında üniversitemizde merkezi araştırma laboratuvarı, BAYPUAM ve BAP birimleri ile faaliyetler sürdürülmektedir. Yüksekokulumuz bu kapsamda laboratuvar altyapısının oluşturulması hedeflenmektedir.
2.2.10	Toplumsal katkı süreçlerinde PUKÖ döngüsü nasıl sağlanıyor?	SEM (Sürekli Eğitim Merkezi) tarafından gerek iç gerekse dış paydaşlar tarafından gelen öneriler doğrultusunda çeşitli eğitim faaliyetleri ve kurslar düzenlenmektedir.

2.2.11	Yönetsel/idari süreçlerde PUKÖ döngüsü nasıl sağlanmaktadır?	Üniversitemiz bünyesinde mevcut olan kulüp faaliyetleri Sağlık Kültür ve spor Daire Başkanlığı tarafından planlanıp, uygulanıp kontrol edilmekte ve gerekli önlemler alınmaktadır
2.3	İç paydaşlar (akademik ve idari çalışanlar, öğrenciler) ve dış paydaşların (işverenler, mezunlar, meslek örgütleri,	Açıklama:

	araştırma sponsorları, öğrenci yakınları vb.) kalite güvencesi sistemine katılımı ve katkı vermeleri sağlanmalıdır.	
2.3.1	Kurumda paydaş analizi nasıl yapılmaktadır? Kurumun paydaşları arasındaki önceliklendirmeyi nasıl belirlemiştir? Öncelikli paydaşları kimlerdir?	Kurum içerisinde paydaş görüşleri SWOT analizi ve yüz yüze görüşmeler şeklinde yapılmıştır. Öğrencilere yönelik iç paydaş görüş anketi uygulanmıştır.
2.3.2	Kurum iç paydaşlarının karar alma ve iyileştirme süreçlerine katılımını nasıl, hangi ortamlarda ve hangi mekanizmalarla sağlamaktadır?	Kurumu oluşturan akademik ve idari birimler ile düzenli olarak istişare toplantıları yapılmaktadır. Bu toplantılarda elde edilen bilgiler rapor haline getirilmiştir.
2.3.3	Kurumdaki kararlar ve uygulamalar konusunda iç paydaşlar nasıl bilgilendirilmektedir?	Kurumda genel olarak kararlar alınmadan önce alt birimlerle değerlendirme toplantıları yapılmaktadır. Bu toplantılarda zaten ilgililer süreç hakkında bilgilendirilmektedir.
2.3.4	Kurumda iç paydaşların görüş ve önerilerini almak üzere düzenli olarak kullanılan geri bildirim mekanizmaları nelerdir?	Düzenli yapılan toplantılar, ilgili kişi ve birimlere yazılan dilekçeler kurumsal mail, gelen görüş ve öneriler takip edilerek geri bildirimler yapılmaktadır. Otomasyon üzerinden veya mail ile düzenli olarak bilgilendirilmektedirler.
2.3.5	Kurum dış paydaşlarının karar alma ve iyileştirme süreçlerine katılımını nasıl, hangi ortamlarda ve hangi mekanizmalarla sağlamaktadır?	Kurum dışı paydaşlar konunun niteliğine bağlı olarak resmi yazışma, resmi toplantılar yapılmaktadır. İnternet sitesi güncellenmektedir.
2.3.6	Kurumdaki kararlar ve uygulamalar konusunda dış paydaşlar nasıl bilgilendirilmektedir?	Alınan kararlar paydaşları ilgilendiriyor ise resmi yazışma yollarıyla bilgilendirilmektedirler
2.3.7	Kurumda dış paydaşların görüş ve önerilerini almak üzere düzenli olarak kullanılan geri bildirim mekanizmaları nelerdir?	Paydaş toplantıları, sosyal medya kanalları ve karşılıklı yazışmalar, toplantılar, ikili görüşmeler, yazışmalar
2.3.8	Kalite komisyonu çalışmalarına dış paydaşların katılımının nasıl sağlanmaktadır?	Kalite komisyonu toplantılarına davet edilecek yazılı görüş talep edilerek katılımları sağlanmaktadır
2.3.9	Mezunlarla ilişkilerin yönetilmesi amacıyla kurumda geçerli olan yaklaşım, süreç ve sistemler nelerdir? Bunlarla elde edilen geri bildirimler tüm süreçlerde nasıl kullanılmaktadır?	Daha önce kısmen başlatılan mezun takip sistemi bundan sonraki süreçte kurulan KARGEM bünyesinde oluşturulacak mezun takip sistemi ile mezun öğrencilerimizle ilgili bilgiler alınacak gerekli değerlendirme ve takip yapılacaktır.
2.3.10	Öğrencilerin karar alma süreçlerine katılımı hangi ortamlarda, hangi araçlarla ve mekanizmalarla sağlanmaktadır?	Öğrenciler üniversite içerisinde seçim ile görev alan öğrenci konseyi üzerinden bilgilendirilmekte ve oradan talepler de alınmaktadır
2.3.11	Yerel yönetimler, sivil toplum örgütleri, ilgili bakanlıklar gibi kurumlar, kurumsal gelişime nasıl katkıda bulunmaktadır?	İlgili bakanlıklarca, ödenek aktarma, yatırım yapma konularında her türlü destek sağlamaktadır
3	EGİTİM VE ÖĞRETİM	
3.1	Programların Tasarımı ve Onayı Kurum, yürüttüğü programların tasarımı ve onayı için tanımlı süreçlere sahip olmalıdır. (Programlar, hedeflenen öğrenme çıktıları da dâhil olmak üzere, amaçlarına uygun olarak tasarlanmalıdır. Programın sonucu olan yeterlilikler, programa uygun seviyedeki Türkiye Yükseköğretim Yeterlilikleri Çerçevesi yeterliliklerini de kapsayacak şekilde tanımlanmalı ve ilgili paydaşlara duyurulmalıdır.)	Açıklama:
3.1.1	Kurumda eğitim-öğretim programları nasıl tasarlanmaktadır? Bu sürecin sürekliliği nasıl güvence altına alınmıştır?	Kurumda eğitim-öğretim programları ilgili birimler tarafından yapılan çalışmalar ile tasarlanmaktadır. Tasarlanan programlar sırasıyla eğitim komisyonu ve Senatoya sunulmaktadır.

3.1.2	Programların tasarımında paydaş görüşleri hangi yöntemlerle alınmaktadır? Bunlar program tasarımlarına nasıl yansıtılmaktadır?	Programlar, eğitim amaçlarının ve müfredatlarının tasarımında iç ve dış paydaşlar için hazırlanmış oldukları anketlerde sorulan sorulara verilen cevap ve puanlamalar dâhilinde uygun görülen yenileme ve değişiklikleri yapabilmektedirler.
3.1.3	Tasarlanan programlar konusunda paydaşlar nasıl bilgilendirilmektedir?	Tasarlanan programlar hakkındaki bilgiler iç ve dış paydaşlarla yapılan toplantılarda bilgilendirilmektedir

3.1.4	Eğitim-öğretimin her seviyesinde öğrencilere araştırma yetkinliğini kazandırmak üzere projelerle desteklenen faaliyetler bulunmakta mıdır?	Eğitim-öğretimin her seviyesinde öğrencilere araştırma yetkinliğini kazandırmak üzere BAP birimi tarafından destekler sağlanmaktadır.
3.1.5	Her seviyede öğretim programı için hazırlanmış olan program ve ders bilgi paketleri ile programların eğitim amaçları ve kazanımlarının kurum içinde/dışında hangi ortamlarda/araçlarla paylaşılmaktadır?	Üniversitemiz Eğitim Bilgi Sistemi üzerinden program/bölmelerin eğitim amaçları ve öğrenim kazanımları yayımlanmaktadır. Ayrıca bölümler kendi web sayfalarından da bu bilgileri yayımlamaktadırlar. Programların yeterlilikleriyle ders öğrenme çıktıları arasındaki ilişkilendirme, Eğitim ve Öğrenci Bilgi Sistemlerimize üniversitemiz web sayfasındaki ilgili link üzerinden yapılmaktadır. Ayrıca, bazı birimler kendi web sayfaları üzerinden anketler de yaparak SWOT analizi uygulamaktadırlar.
3.1.6	Programların yeterliliklerinin TYYÇ ile uyumu nasıl sağlanmıştır?	Programların yeterlilikleri belirlenirken Türkiye Yükseköğretim Yeterlilikler Çerçevesiyle (TYYÇ) uyumu dikkate alınarak hazırlanmaktadır. Ayrıca, üniversitemiz Bologna süreciyle uyumludur.
3.1.7	Programlarda öğrencilerin yurt içinde ve yurt dışındaki iş yeri ortamlarında gerçekleşen mesleki uygulama/alan çalışması ve stajlarının iş yükleri programlara nasıl yansıtılmaktadır?	Programlarda öğrencilerin yurt içinde ve yurt dışındaki iş yeri ortamlarında gerçekleşen mesleki uygulama/alan çalışması ve stajlarının iş yükleri programlara; 3+1 ve 7+1 dönemlerde 30 AKTS olarak planlanmıştır. Stajların da iş yükü olarak dönemlere yayılan AKTS değerleri bulunmaktadır
3.2	Programların Sürekli İzlenmesi ve Güncellenmesi <u>Kurum, programlarının eğitim-öğretim amaçlarına ulaştığından ve öğrencilerin ve toplumun ihtiyaçlarına cevap verdiğiinden emin olmak için mezunlarını düzenli olarak izlemeli ve programlarını periyodik olarak gözden geçirerek güncellemelidir.</u>	Açıklama:
3.2.1	Programların gözden geçirilmesi ve güncellenmesi hangi yöntemler kullanılarak yapılmaktadır?	Programların gözden geçirilmesi ve güncellenmesi için her birim kendi içi ve dış paydaş danışma kuruları ile yılda en bir kez toplantı yapmaktadır.
3.2.2	Program güncelleme çalışmalarına paydaşlar nasıl katkı vermektedir? Paydaş katkısının nasıl alındığını açıklayan tanımlı bir süreci var mıdır?	Program güncelleme çalışmaları, paydaşlarla yapılan sözlü görüşme ve onlara sunulan anketlere verdikleri cevaplar ile şekillenmektedir.
3.2.3	Kurum, tüm programlarında eğitim amaçlarına ve öğrenme çıktılarına ulaşılmasını nasıl güvence altına almaktadır?	Üniversitemizde tüm programların eğitim amaçlarına ve öğrenme çıktılarına üniversitemiz web sayfasındaki ilgili link üzerinden ve ayrıca Eğitim ve Öğrenci Bilgi Sistemlerimize girerek ulaşabilmektedir.
3.2.4	Program çıktılarına ulaşıp ulaşılmadığının izlenmesi amacıyla hangi mekanizmalar kullanılmaktadır?	Program çıktılarına ulaşıp ulaşılmadığı öğrencilerimize ve mezunlarımıza yapılan anketler ile güvence altına alınmaktadır.
3.2.5	Program çıktılarına ulaşamadığı durumlarda iyileştirme çalışmaları nasıl gerçekleştirilmektedir?	Program çıktılarına ulaşamadığına dair bir durum kaydedilmemiştir.
3.2.6	Yapılan iyileştirmeler ve değişiklikler konusunda tüm paydaşlar nasıl bilgilendirilmektedir?	Kurumda yapılan iyileştirmeler KİDR kullanılarak ifade edilmekte bu raporlar yayımlanmaktadır.
3.2.7	Akredite olmak isteyen programlar nasıl desteklenmektedir?	Akredite olmak isteyen programlara BAP birimi üzerinden proje destekleri verilmektedir. Bu projelerin bilimsel çıktıları da takip edilmektedir.
3.3	Öğrenci Merkezli Öğrenme, Öğretme ve Değerlendirme <u>Kurum, programlarını öğrencilerin öğrenim sürecinde aktif rol almalarını teşvik edecek şekilde yürütmelidir. Öğrencilerin başarı ölçme ve değerlendirmesi de bu yaklaşımı yansıtmalıdır.</u>	Açıklama:
3.3.1	Kurumda öğrenci merkezli öğrenme (aktif) konusunda uygulanan politikalar nelerdir? Kurumun öğrenci merkezli eğitim konusundaki politikası nedir?	Öğrenci merkezli öğrenme konusunda (aktif eğitim) genel bir politika uygulanmamaktadır. Bunun yerine mevcut eğitim-öğretim faaliyetlerinde memnuniyet düzeyinin artırılması hedeflenmiştir.

3.3.2	Öğrenci merkezli eğitim politikası doğrultusunda yapılan uygulamaların yayılımı nasıl sağlanmaktadır? Bu politikanın kurumdaki bilinirlik düzeyi nedir?	Öğrenci merkezli eğitim politikası kurumca bilinmekte olup, isteyen programlar tarafından uygulanabilmektedir
3.3.3	Kurumda öğrenci merkezli eğitim modeli ve/veya aktif öğrenme konusunda öğretim üyelerinin yetkinliklerinin geliştirilmesi nasıl sağlanmaktadır?	Kurumda öğrenci merkezli eğitim modeli ve/veya aktif öğrenme konusunda öğretim üyelerinin

		yetkinliklerinin geliştirilmesine yönelik bir uygulama bulunmamaktadır.
3.3.4	Ders bilgi paketlerinde öğrenci iş yüküne dayalı kredi değerleri nasıl belirlenmiştir?	Ders bilgi paketlerinde öğrenci iş yüküne dayalı kredi değerleri bölüm akademik kurulları, iç ve dış paydaş danışma kurulları ile yapılmaktadır.
3.3.5	Öğrenci iş yüküne dayalı kredi değerlerinin belirlenmesinde öğrenci görüşleri nasıl alınmaktadır?	Öğrenci iş yüküne dayalı kredi değerlerinin belirlenmesinde öğrenci görüşleri, sözlü görüşmeler, toplantılar ve anketler yardımıyla alınmaktadır.
3.3.6	Öğrenci iş yükü esaslı kredi transfer sistemi uluslararası hareketlilik programlarında nasıl kullanılmaktadır?	Öğrenci iş yükü esaslı kredi transfer sistemi uluslararası hareketlilik programlarında, ERASMUS, Mevlana ve yaz stajları için dönemlik 30 AKTS temel alınarak yapılmaktadır
3.3.7	Staj ve işyeri eğitimi gibi kurum dışı deneyim kazanma programları nasıl yürütülmektedir? Tanımlı süreçleri bulunmakta mıdır? Paydaşların katılımı nasıl güvence altına alınmaktadır?	Staj ve işyeri eğitimi gibi kurum dışı deneyim kazanma programları hazırlanan yönergeler ile yürütülmektedir. Paydaşların katkısı, öğrenci/mezun çalıştıran işverenlere yönelik anketlerle sağlanmaktadır.
3.3.8	Kültürel derinlik kazanımına yönelik ve farklı disiplinleri tanıma fırsatı veren seçmeli dersler bulunmakta mıdır ve öğrenciler bu derslere yönlendirilmekte midir?	Üniversitemiz de kültürel derinlik kazanımına yönelik ve farklı disiplinleri tanıma fırsatı veren seçmeli dersler her birim tarafından kendi programlarında verilmektedir.
3.3.9	Kurumda seçmeli derslerin yönetimi nasıl sağlanmaktadır? Bu hususta kurumda uygulanan mekanizmalar nelerdir?	Kurumda seçmeli derslerin yönetimi ilgili birim/fakülte tarafından güvence altına alınmaktadır.
3.3.10	Kurumda öğrenci danışmanlık sistemi uygulamaları ne şekilde yürütülmektedir? Bunların etkililiği nasıl değerlendirilmektedir? Değerlendirme sonuçlarına göre ne yapılmaktadır?	Üniversitemizde her sınıfın bir danışmanı bulunmaktadır. Danışmanlar ders seçimleri, öğrencinin başarı durumunun takip edilmesi konularında katkı sağlamaktadır. Öğrenci anketlerinde danışmanlıklar ile ilgili sorular da bulunmaktadır.
3.3.11	Öğrencinin başarısını ölçme ve değerlendirmede (BDY) tanımlı süreçler nelerdir?Bu süreçler öğrencilere nasıl ilan edilmektedir? Tüm programlarda bu süreçlerin uygulanması nasıl güvence altına alınmaktadır?	Öğrencinin başarısını ölçme ve değerlendirmede (BDY) tanımlı süreç, öğrenci bilgi sistemi üzerinde her dönem sonu yapılan ankettir. Bu anket ders kazanım çıktıları ile öğrenim kazanımlarını, ayrıca öğretim elemanı ve ders değerlendirmelerinin bir matrisi olup, öğrenci memnuniyeti olarak birçok parametreyle test edilmektedir. Tüm programlarda bu süreçlerin uygulanması için ankete katılım oranları takip edilmektedir.
3.3.12	Öğrencinin mezuniyet koşulları nasıldır?	Üniversitemizde bir öğrencinin mezuniyet koşulu tanımlı süreçlerle bellidir.
3.3.13	Program ve ders öğrenme çıktıları nasıl ölçülmektedir?	Program ve ders öğrenme çıktıları yapılan dönemlik anket ile ölçülmektedir.
3.3.14	Öğrencinin başarısının ölçülmesi ve değerlendirilmesi amacıyla kurumda bilgilendirme ve eğitimler nasıl yapılmaktadır?	BDY konusunda kurumda bilgilendirmeler; web sayfası, e-mail ve oryantasyon toplantıları ile yapılmaktadır.

3.3.15	Kurumda, öğrencinin devamsızlığı veya sınava girmeyi engelleyen haklı ve geçerli nedenlerin oluşması durumunu kapsayan açık düzenlemeler nelerdir?	Öğrencilerimiz, Eğitim-Öğretim yönetmeliğinin aşağıdaki maddesinde belirtilmiş haklara sahiptirler: "Sağlık raporu veya heyet raporu öğrencinin derslere devam yükümlülüğünü kaldırmaz. Ancak öğrencinin aldığı heyet raporunun süresi devamsızlık sınırını aşıyorsa, öğrencinin mazeretinin ortaya çıkmasından itibaren on gün içinde ilgili birim kurulunun uygun görmesi halinde kayıt dondurabilir" "Kayıtlı olduğu birim kurulunun izniyle yurt içi ve yurt dışı resmi spor müsabakalarına, güzel sanat eserlerinin temsil etkinliklerine, ulusal/uluslararası bilim etkinliklerine, bunların hazırlık çalışmalarına ya da akademik birimler tarafından yapılan görevlendirmelerle ülkeyi veya Üniversiteyi temsilen benzeri organizasyonlara katılan öğrencilerin, etkinliğin devamı esnasında geçirdikleri süreler, belgelendirilmek koşuluyla
--------	--	---

		<p>devamsızlık süresinin hesabında dikkate alınmaz. Öğrenciler, bu süreler içinde giremedikleri sınavlara, ilgili Yönetim Kurulu tarafından belirlenen tarihlerde girerler” “Bütünleme sınavları; yarıyıl sonu sınavından sonra yapılan sınavdır. Bütünleme sınavına, yarıyıl sonu sınavına girme hakkını kazanıp da bu sınavlara mazeretli veya mazeretsiz girmeyen öğrencilerle, girip de başarısız duruma düşen öğrencilerin girebildiği sınavdır. Bütünleme sınavına girmeyen öğrencilerin yarıyıl sonu sınavları sonunda oluşan başarı notları aynen kalır ve bu öğrencilere ayrıca bir sınav açılmaz. Bütünleme sınavları yarıyıl sonu sınavlarının bitiminden itibaren bir hafta sonra yapılır. Bütünleme sınavları için mazeret sınavı yapılmaz. Yarıyıl sonu başarı notu DD ve üzeri olan öğrenciler bütünleme sınavına giremezler” “Mazeret sınavları; haklı ve geçerli nedenlere dayalı mazereti nedeniyle ara sınava katılmayan ve sınavdan sonraki bir hafta içerisinde durumunu belgeleyen öğrencilerin mazeretlerinin ilgili Yönetim kurullarınca kabul edilmesi halinde, öğrencinin katılmadığı ara sınavlar o yarıyıl içinde ilgili Yönetim Kurulunun belirlediği tarihler arasında yapılan sınavdır. Mazeret sınavı hakkı, sadece ara sınavlar için verilir. Mazeret sınavına girebilme Yükseköğretim Kalite Kurulu – Kurum İç Değerlendirme Raporu Hazırlama Kılavuzu (Sürüm 1.3–14 /05 /2018) 24 koşulları ve sınavın uygulanmasında 24 üncü madde hükümleri esas alınır. Mazeret sınavlarına herhangi bir nedenle girmeyen öğrencilere, tekrar mazeret sınavı yapılmaz”</p>
3.3.16	Öğrenci şikayetleri nasıl, hangi mekanizmalarla alınmaktadır? Bu şikayetleri gidermek için uygulanan politika nedir?	Öğrenci şikâyetleri sözlü, yazılı ve e-mail aracılığı ile alınmaktadır. Bu şikâyetleri gidermek için birimlerden başlamak üzere çözüm mekanizmaları sırasıyla uygulanmaktadır.
3.3.17	Öğrencilerin genel (alana özgü olmayan) program öğrenme çıktılarını kazanmaları nasıl güvence altına alınmaktadır?	Öğrencilerin genel (alana özgü olmayan) program öğrenme çıktılarını kazanmaları için anketlere verdikleri cevaplara uygun olarak düzenlemeler yapılmaktadır.
3.4	<p>Öğrencinin Kabulü ve Gelişimi, Tanıma ve Sertifikalandırma <u>Kurum, öğrenci kabullerine yönelik açık kriterler belirlemeli, diploma, derece ve diğer yeterliliklerin tanınması ve sertifikalandırılması ile ilgili olarak önceden tanımlanmış ve yayımlanmış kuralları tutarlı ve kalıcı bir şekilde uygulamalıdır.</u></p>	Açıklama:

3.4.1	Kurum, öğrenci kabullerinde açık ve tutarlı kriterler uygulanmakta mıdır? Özellikle merkezi yerleştirmeye gelen öğrenci grupları dışında kalan yatay geçiş, YÖS, ÇAP, yandal öğrenci kabullerinde uygulanan kriterler nelerdir?	Üniversitemize öğrenciler ÖSYM tarafından yerleştirilmekte olup, kayıt kabul süreçleri Öğrenci İşleri Daire Başkanlığı tarafından açık ve tutarlı bir şekilde yürütülmektedir. - Yerleştirme sonuçları açıklandıktan sonra öğrenciler Üniversitemizin web sayfası üzerinden bilgilendirilerek, Öğrenci Bilgi Sistemi üzerinden ön kayıt yaptırmaları sağlanmaktadır. - Daha sonra Yükseköğretim Kurulu Başkanlığı tarafından belirlenen kayıt tarihlerinde edevlet üzerinden kayıt yaptırabilmektedirler. - e-devlet üzerinden kayıt yaptıramayan ve Özel Yetenek ve Sağlık Raporu istenilen bölümleri kazanan öğrencilerin gelip şahsen kayıt yaptırmaları söz konusu olduğundan Fakülte/Yüksekokul ve Meslek Yüksekokullarımızda kayıt masaları hazırlanarak öğrencilerin kayıtları yapılmaktadır. Yatay geçiş, YÖS, ÇAP, yandal öğrenci kabullerinde senatoca belirlenen ve ilan edilen kriterler uygulanmaktadır.
-------	---	---

3.4.2	Kurumda önceki “formal” öğrenmelerin tanınması için tanımlı süreçler bulunmakta mıdır?	Kurumda önceki “formal” öğrenmelerin tanınması için tanımlı süreçler öğrenci işleri dairesi başkanlığı tarafından duyurulmaktadır.
3.4.3	Kurumda önceki non-formal ve informal öğrenmelerin tanınması için tanımlı süreçler bulunmakta mıdır? (yönerge, senato kararı vb.)?	Kurumda önceki non-formal ve informal öğrenmelerin tanınması için tanımlı yönergeler ve senato kararları bulunmaktadır.
3.5	Eğitim-Öğretim Kadrosu <u>Kurum, eğitim - öğretim kadrosunun işe alınması, atanması, yükseltilmesi ve ders görevlendirmesi ile ilgili tüm süreçlerde adil ve açık olmalıdır.</u>	Açıklama:
3.5.1	Eğitim-öğretim kadrosunun mesleki gelişimlerini sürdürmek ve öğretim becerilerini iyileştirmek için sağlanan imkanlar nelerdir? Bu uygulamalara tüm öğretim üyelerinin katılımı nasıl güvence altına alınmaktadır?	Eğitim-öğretim kadrosunun mesleki gelişimlerini sürdürmek ve öğretim becerilerini iyileştirmek için her birim kendi bünyesinde konferans ve seminerler düzenlemektedir. Sertifikalandırma yöntemiyle ilgi artışı hedeflenmiştir. Ayrıca, eğitim-öğretim kadrosunun mesleki gelişimlerini sürdürmek ve öğretim becerilerini iyileştirmek için, üniversitemiz yurtiçi ve yurtdışı sempozyum, kongre ve çalıştaylara katılım desteği sunmaktadır.
3.5.2	Kurumdaki ders görevlendirmelerinde eğitim-öğretim kadrosunun yetkinlikleri ile ders içeriklerinin örtüşmesi nasıl sağlanmakta ve nasıl güvence altına alınmaktadır?	Kurumdaki ders görevlendirmelerinde eğitim-öğretim kadrosunun yetkinlikleri ile ders içeriklerinin örtüşmesi için ilgili kurullar yetkili olup, gerekli değerlendirmeleri yapmaktadırlar.
3.5.3	Kurumdaki eğiticinin eğitimi programı, kurumun hedefleri doğrultusunda nasıl güncellenmektedir?	Üniversitemizde eğiticinin eğitimi programı kapsamında birimler kendi ihtiyaçları doğrultusunda gerekli etkinlikleri düzenlemektedirler. Bu konuda genele hitap eden tanımlı bir sürecimiz henüz oluşmamıştır.
3.5.4	Kuruma dışarıdan ders vermek üzere öğretim elemanı seçimi ve davet edilme usullerinde tanımlı kurallar nelerdir? Bu kurallar nasıl ilan edilmektedir?	Kuruma dışarıdan ders vermek üzere öğretim elemanı seçimi ve davet edilme usulleri yetkinlikler üzerinden ilgili birimler tarafından yapılmaktadır. Üniversitemizde sürekli ve uzun yıllar içerisinde başarılı olarak hizmet eden öğretim elemanları için öncelik tanınmaktadır. Öğrenci anketleriyle başarı durumları izlenmektedir.
3.6	Öğrenme Kaynakları, Erişilebilirlik ve Destekler <u>Kurum, eğitim - öğretim faaliyetlerini yürütmek için uygun mali kaynaklara sahip olmalı ve öğrenme olanaklarının tüm öğrenciler için yeterli ve erişilebilir olmasını güvence altına almalıdır.</u>	Açıklama:
3.6.1	Öğrencilerin kullanımına yönelik tesis ve altyapılar nelerdir?	Öğrencilerin kullanımına yönelik tesis ve altyapılar bulunmaktadır. Bunlar; yurtlar, kütüphaneler, laboratuvarlar, derslikler, uygulama alanları, bilgisayar laboratuvarları, ek kaynaklar, internet, sosyal etkinlik merkezleri, yemekhaneler, alış-veriş merkezleri, spor tesisleri (stadyum, salon, yüzme havuzu, kort, açık spor alanları, yüzme tesisi, deniz sporları), kafeler, okuma salonları, açık ve kapalı sahneler, yürüyüş yolları, müzeler, atölyeler, teknopark alanları ve benzeri alanlardır.
3.6.2	Öğrenci gelişimine yönelik sosyal, kültürel, sportif faaliyetler nelerdir ve nasıl desteklenmektedir?	Öğrenci gelişimine yönelik sosyal, kültürel, sportif faaliyetler; konferans, seminer, kurs, bahar şenlikleri, birimler arası takım sporları müsabakaları, satranç, tavla, masa tenisi gibi bireysel alanlar ve müsabakaların yanı sıra sayıları (180 adet) Türkiye en çok olan öğrenci topluluklarının her türlü faaliyetleri sağlık kültür spor dairesi tarafından desteklenmektedir.

3.6.3	Kurumda öğrencilere sunulan rehberlik ve psikolojik danışmanlık hizmetleri nelerdir? Kurumda öğretim elemanları tarafından sağlanan rehberlik ve destek hizmetleri nelerdir?	Kurumda öğrencilere sunulan rehberlik ve psikolojik danışmanlık hizmetleri, sağlık kültür spor dairesi psikologları ve Üniversitemizde uygulama ve araştırma hastanesi hekimleri tarafından sağlanmaktadır. Bu hizmetler öğrencilerimizin durum ve taleplerine göre
-------	--	---

		şekillenmektedir. Tüm öğrencilere yönelik yapılan özgün konularda ve konusunda uzman kişiler tarafından ve farklı birimlerde konferanslar verilmektedir.
3.6.4	Kurumda özel yaklaşım gerektiren öğrenciler (Mülteciler, engelli veya uluslararası öğrenciler gibi) için mevcut düzenlemeler ile sağlanan özel hizmetler nelerdir?	Üniversitemizde özel yaklaşım gerektiren (engelli) öğrenciler için bazı fiziki alt yapı imkânları sunulmuştur. Bu imkânların geliştirilmesi için çalışmalar devam etmektedir. Bununla birlikte, ders devamı ve sınavlar konusunda öğrencilerin başarılı olabilmeleri için uyulması ve yapılması gereken uygulamalar, ilgili programlardaki bölüm başkanları ve öğretim üyeleri tarafından özenle yapılmaktadır. Kurum, özel yaklaşım gerektiren öğrencilere (engelli veya uluslararası öğrenciler gibi), Engelliler Kordinasyon Merkezi, Uluslararası Öğrenci Ofisi, Dış İlişkiler Kordinatörlüğü, Yabancı Diller Eğitim ve Araştırma Merkezi (YADEM) ve Türkçe Öğretim ve Araştırma Merkezi (TÖMER) üzerinden de hizmet vermektedir.
3.6.5	Kurumda öğrenciye sunulan hizmet ve desteklerin kurumsal planlaması nasıl yapılmaktadır?	Kurumda öğrenciye sunulan hizmet ve desteklerin kurumsal planlaması ilgili daire başkanlıklarının ön çalışmaları ile hazırlanmakta ve stratejik plana dâhil edilmektedir.
3.6.6	Yıllık Bütçenin öğrenim kaynakları ve öğrencilere sunulan destekler açısından % dağılımına nasıl karar verilmektedir?	Yıllık Bütçenin öğrenim kaynakları ve öğrencilere sunulan destekler açısından % dağılımı bir önceki yıl da dikkate alınarak üniversitemiz senatosu ve üst yönetimi tarafından belirlenmektedir
4	ARAŞTIRMA VE GELİŞTİRME	
4.1	Kurumun Araştırma Stratejisi ve Hedefleri <u>Kurum, stratejik planı çerçevesinde belirlenen akademik öncelikleriyle uyumlu, değer üretebilen ve toplumsal faydaya dönüştürülebilir araştırma ve geliştirme faaliyetlerini teşvik etmelidir.</u>	Açıklama:
4.1.1	Kurumun araştırma stratejisi ve hedefleri ile bunlar doğrultusunda izlediği araştırma politikası bulunmakta mıdır?	MŞÜ, “Nitelikli eğitim-öğretim ve bilimsel araştırma imkanlarını sunarak yaşam kalitesinin artmasına katkı sağlayan bir üniversite olmak” misyonuyla yola çıkmıştır. Araştırma stratejisi içerisinde kurum içi değerlendirme raporları dikkate alınmaktadır. Aynı zamanda Bilimsel MŞÜ Araştırma Projeleri Komisyonu her alanda yapılan bireysel ve grup başvurularını değerlendirerek bütçe olanakları ölçüsünde desteklemektedir.
4.1.2	Kurumdaki araştırma-geliştirme süreçleri ile eğitim-öğretim süreçlerinin bütünleştirildiği alanlar ve bu alanlarda izlenen politikalar nelerdir?	Kurumdaki araştırma-geliştirme süreçleri ile eğitim-öğretim süreçlerinin bütünleştirildiği alanlar performans göstergelerini her iki alanda da yakalamış olan birim, bölüm ve programlardır.
4.1.3	Kurumdaki araştırma-geliştirme süreçleri ile toplumsal katkı süreçlerinin bütünleştirildiği alanlar ve buralarda izlenen politikalar nelerdir?	Kurumdaki araştırma-geliştirme süreçleri ile toplumsal katkı süreçlerinin bütünleştirildiği alanlar olan sağlık, hayvancılık, eğitim ve sosyal hizmetlerdir. Bu alanlarda yapılan araştırmalarda bölgeye ve topluma katkılar da beklenmektedir.
4.1.4	Yerel/bölgesel/ulusal kalkınma hedefleri, kurumun araştırma ve geliştirme stratejilerine etkisi nasıl yansıtılmaktadır?	

4.1.5	Yapılan arařtırmaların sosyo-ekonomik kültürel dokuya katkısı nasıl ölçülmektedir? Bu katkı nasıl teşvik edilmektedir?	Yapılan arařtırmaların sosyo-ekonomik kültürel dokuya katkısı dış paydařlara düzenlenen anketler ile anlaşılmaya çalışmaktadır. Bunlar düzenli aralıklarla Meslek Yüksekokulumuz tarafından yürütölmektedir.
-------	--	--

4.2	Kurumun Araştırma Kaynakları <u>Kurum, araştırma ve geliştirme faaliyetleri için fiziki altyapı ve mali kaynaklar oluşturmalı ve bunların etkin şekilde kullanımına yönelik politikalara ve stratejilere sahip olmalıdır. (Kurumun araştırma politikaları, iç ve dış paydaşlarla işbirliğini ve kurum dışı fonlardan yararlanmayı teşvik etmelidir.)</u>	Açıklama:
4.2.1	Kurumun araştırma-geliştirme strateji ve hedefleri doğrultusunda araştırma-geliştirme faaliyetleri için gerekli kaynakların nasıl planlamakta, tedarik etmekte ve kullanmaktadır? Bu hususta izlenen politikalar nelerdir?	Kurumun araştırma-geliştirme strateji ve hedefleri doğrultusunda araştırma-geliştirme faaliyetleri için gerekli kaynaklar, BAP biriminin bütçesiyle ya da genel bütçede planlanan yatırımlarla yapılmaktadır. İyileştirmede öncelikli araştırma alanlarımızda faaliyet veren birimler başta olmak üzere tüm bilimsel çalışmalar desteklenmeye çalışılmaktadır.
4.2.2	Kurumun araştırma-geliştirme faaliyetlerine paydaşların katılımını nasıl sağlamaktadır? Bu katılımın sürekliliği nasıl güvence altına alınmaktadır?	
4.2.3	Kurumun araştırma-geliştirme faaliyetlerinin sonuçlarını izleme sistemi/yöntemi nasıldır? Bu sonuçları nasıl kullanmaktadır?	Kurumun araştırma-geliştirme faaliyetlerinin sonuçlarını BAP birimi, proje koordinasyon merkezi ve AVESİS programı üzerinden izlemektedir. Bu sonuçları istatistik analiz sonuçları olarak herkes izleyebilmektedir. Bu sonuçlar üzerinden bir sonraki yılın stratejisi tartışılmaktadır.
4.2.4	Kurumun araştırma çalışmaları için üniversite dışı fonlamaların miktarını arttırmaya yönelik izlediği stratejileri nelerdir?	Kurumun araştırma çalışmaları için üniversite dışı fonlamalar için özel sektöre ihtiyaçları olan projeleri yapmaktadır.
4.2.5	Kurum dışı fonları kullanmaları için araştırmacıları teşvik etmek üzere gerçekleştirilen faaliyetler nelerdir?	Kurum dışı fonları kullanmaları için araştırmacıları teşvik etmek üzere benzer ve yakın alanlarda çalışan araştırmacılara ortak konferanslar verilmektedir. Özel sektör temsilcilerini de üniversitemize davet edip konuşmalar yapmaları sağlanmaktadır.
4.2.6	Kurumun dış kaynaklardan sağladığı destekler (proje desteği, bağış, sponsorluk vb.) stratejik hedeflerine ne oranda katkı sağlamaktadır?	Kurumun dış kaynaklardan sağladığı desteklerin, kurumun stratejik hedeflerine katkısı % 10 düzeyindedir. Bu oranın artırılması için arayışlarımız devam etmektedir.
4.3	Kurumun Araştırma Kadrosu <u>Kurum, araştırmacıların işe alınması, atanması ve yükseltilmesi ile ilgili tüm süreçlerde adil ve açık olmalıdır.</u>	Açıklama:
4.3.1	Kurumda araştırma kadrosunun araştırma yetkinlikleri ve bu yetkinlikler bazında beklenen seviyeleri nasıl tanımlanmaktadır?	Kurumda araştırma kadrosunun araştırma yetkinlikleri performans göstergeleri olan alanında ödül, patent, faydalı obje, proje, makale, h faktörü, atf, doktora danışmanlıkları, ikili işbirlikleri ve uluslararası alanlarda tanınırlık kıstaslarına dayanmaktadır. Bu yetkinlikler bazında beklenen seviyeleri üniversitemiz adına veya üniversitemiz adresli çalışmalarla sıralama indexlerindeki yerinin yukarılara çıkartılması olarak tanımlanmaktadır.

4.3.2	Araştırma kadrosunun bu yetkinlikleri başarma düzeyleri nasıl, hangi sıklıkta ve hangi yöntemlerle ölçülmektedir?	MŞÜ, AVESİS üzerinden anlık olarak izlenebilmekte ve değerlendirilebilmektedir. Atama, yeniden atama ve yükseltme kıstaslarımızla ölçülmekte ve değerlendirilmektedir.
4.3.3	Araştırma kadrosunun araştırma yetkinliğini geliştirmesi için hangi olanaklar, imkanlar ve destekler bulunmaktadır? Bu destek ve imkanların yeterliliği ve etkililiği nasıl ölçülmekte ve sonuçları nasıl değerlendirilmektedir?	Araştırma kadrosunun araştırma yetkinliğini geliştirmesi için BAP birimimizden çok farklı türlerde projelerle desteklenmektedir. Bu destek ve

		imkânların yeterliliği ve etkililiği BAP ve proje koordinasyon birimleri tarafından ölçülmekte ve sonuçları üst yönetim tarafından değerlendirilmektedir.
4.3.4	Araştırma kadrosu; araştırma, teknoloji geliştirme veya sanat faaliyetleri nasıl teşvik edilmektedir? Bu teşviklere nasıl karar verilmektedir? Sağlanan bu teşviklerin yeterliliği ve etkililiği nasıl ölçülmekte ve sonuçları nasıl değerlendirilmektedir?	Araştırma kadrosunun; araştırma, teknoloji geliştirme veya sanat faaliyetleri için BAP birimi tarafından destekler sağlanmaktadır
4.4	Kurumun Araştırma Performansının İzlenmesi ve İyileştirilmesi <u>Kurum, araştırma ve geliştirme faaliyetlerini verilere dayalı ve periyodik olarak ölçmeli, değerlendirmeli ve sonuçlarını yayımlamalıdır. Elde edilen bulgular, kurumun araştırma ve geliştirme performansının periyodik olarak gözden geçirilmesi ve iyileştirilmesi için kullanılmalıdır.</u>	Açıklama:
4.4.1	Kurumun araştırma ve geliştirme faaliyetlerinin etkililik düzeyi/performansı nasıl ölçülmekte ve değerlendirilmektedir?	Her yıl birimlerden istenen KİDR'da yer alan performans göstergeleriyle ölçmekte ve değerlendirmektedir. Ayrıca, MŞÜ AVESİS üzerinden, memnuniyet anketleri ve bağımsız kuruluşların verilerine de bakılmaktadır.
4.4.2	Kurum, araştırma performansının kurumun hedeflerine ulaşmasındaki yeterliliğini nasıl gözden geçirmekte ve iyileştirilmesini sağlamaktadır?	Her yıl birimlerden istenen KİDR'da yer alan performans göstergeleriyle ölçmekte ve değerlendirmektedir. Ayrıca, MŞÜ AVESİS üzerinden, memnuniyet anketleri ve bağımsız kuruluşların verilerine de bakılmaktadır.
4.4.3	Araştırma faaliyetlerine yönelik olarak yapılan değerlendirmelerin sonuçları nasıl yayımlanmaktadır?	Kalite Komisyonu tarafından Kalite raporları, BAP biriminin raporları, strateji dairesi başkanlığının faaliyet raporları aracılığı ile duyurulmaktadır
4.4.4	Kurum, bölge, ülke ve dünya ekonomisine katkısı nasıl ölçülmektedir? Bu katkıların yeterliliği nasıl değerlendirilmektedir?	Kurumun, bölge, ülke ve dünya ekonomisine katkısı, üniversitemiz merkez yönetimi tarafından adresli makale ve projeler her yıl taranarak ölçülmektedir.
4.4.5	Kurum, bölge, ülke ve dünya ekonomisine nasıl katkılar sağlamaktadır (Ranking sistemleri-QS, Times Higher Education URAP vb.)?	Kurumun; bölge, ülke ve dünya ekonomisine katkısını araştıran değerlendirme kuruluşlarının sıralama ve derleme sonuçlarına bakılmaktadır. Nitelikli insan gücü, bilimsel araştırmalar, ürün, patent, üretime yenilikler vb. konularda katkı sağlamaktadır
5	YÖNETİM SİSTEMİ	
5.1	Yönetim ve İdari Birimlerin Yapısı <u>Kurum, stratejik hedeflerine ulaşmayı nitelik ve nicelik olarak güvence altına alan yönetsel ve idari yapılanmaya sahip olmalıdır. Yönetim kadrosu gerekli yapıcı liderliği üstlenebilmeli, idari kadrolar gerekli yetkinliğe sahip olmalıdır.</u>	Açıklama:
5.1.1	Kurumun, eğitim-öğretim, araştırma-geliştirme, toplumsal katkı süreçlerinin yönetimi dâhil olmak üzere yönetim ve idari yapısı nasıldır?	Üniversitemiz, yönetim ve idari birimlerinin yapısını 2547 Sayılı Yüksek Öğretim Kanunu ve Akademik Teşkilat Yönetmeliği'ne göre belirlemiştir.
5.1.2	İç kontrol eylem planı hazırlama süreci nasıldır? Bu eylem planlarının izlenmesi ve değerlendirilmesi süreçleri nasıl yürütülmektedir?	5018 Sayılı kanun çerçevesinde iç kontrol mekanizması işletilmektedir. Üniversitemizin hazırlamış olduğu eylem planı doğrultusunda çeşitli toplantı ve çalışmalar gerçekleştirilmiştir.

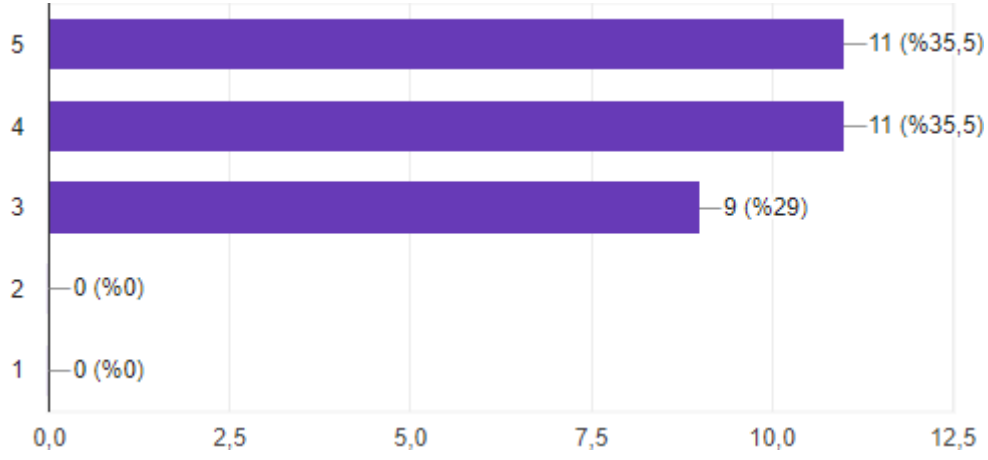
5.1.3	Vakıf yükseköğretim kurumlarında Mütevelli Heyeti ile Yönetim Kurulu (Senato) arasında yetki dağılımı nasıldır? Akademik ve İdari konulardaki yetki kullanma ve karar alma dengesi nasıl gözetilmektedir?	-
5.2	Kaynakların Yönetimi	Açıklama:

	<u>Kurum; insan kaynakları, mali kaynakları ile taşınır ve taşınmaz kaynaklarının tümünü etkin ve verimli kullandığını güvence altına almak üzere bir yönetim sistemine sahip olmalıdır.</u>	
5.2.1	İnsan kaynaklarının yönetimi nasıl ve ne kadar etkin olarak gerçekleştirilmektedir?	Üniversitemiz insan kaynakları planlaması, Personel Daire Başkanlığımız tarafından üniversitenin görevleri doğrultusunda gereksinim duyulacak insan kaynaklarını belirlemek amacıyla yapılmaktadır
5.2.2	Kurum, işe alınan/atanan personelinin (alındığı alanla ilgili olarak) gerekli yetkinliğe sahip olmasını nasıl güvence altına almaktadır?	Üniversitemiz, idari personelinin sunduğu hizmetin verimini ve kalitesini yükseltmek, görevleri ile ilgili bilgi ve becerilerini artırmak, yaptıkları görevlerin öneminin ve hizmete uygunluğunun farkındalığını uyandırmak, yeni atanmaların, görevi ve görev yeri değişenlerin birime ve göreve oryantasyonunu güçlendirmek, eğitim ihtiyaçlarını tespit edilerek planlanması, uygulanması ve değerlendirilebilmesini sağlamak için; ilgili mevzuat çerçevesinde gerekli çalışmaları gerçekleştirir.
5.2.3	İdari ve destek birimlerinde görev alan personelin eğitim ve liyakatlerinin üstlendikleri görevlerle uyumunu sağlamak üzere tanımlı süreçler nelerdir?	Üniversitemiz tarafından çalışanların yetkinliklerini devam ettirebilmesi adına, personelimizin mesleki ve kişisel gelişimine yönelik olarak “Diksiyon, resmi yazışma kuralları, bilgisayar kullanımı, yükseköğretim mevzuatı, üniversite idari teşkilatı, etkili iletişim, davranış biçimi, protokol kuralları, kurum kültürü ve aidiyeti” gibi temel konularda eğitimler verilmektedir.
5.2.4	Mali kaynakların yönetimi nasıl ve ne kadar etkin olarak gerçekleştirilmektedir?	Kamu kaynaklarının amaçlar doğrultusunda, ilgili mevzuatla belirlenen kurallara uygun, etkili, ekonomik ve verimli bir şekilde kullanılmasını sağlamak için oluşturulan kontrol sistemi doğrultusunda oluşturulan ön mali kontrol sistemi etkin bir şekilde uygulanmaktadır
5.2.5	Taşınır ve taşınmaz kaynakların yönetimi nasıl ve ne kadar etkin olarak gerçekleştirilmektedir?	Taşınır ve taşınmaz kaynakların yönetimi; 5018 Sayılı Kamu Mali Yönetimi ve Kontrol Kanunu uyarınca çıkarılan “Taşınır Mal Yönetmeliği” ve “Kamu İdarelerine Ait Taşınmazların Kaydına İlişkin Yönetmelik” hükümleri çerçevesinde yürütülmektedir.
5.3	<u>Bilgi Yönetimi Sistemi</u> <u>Kurum, yönetsel ve operasyonel faaliyetlerinin etkin yönetimini güvence altına alabilmek üzere gerekli bilgi ve verileri periyodik olarak toplamalı, analiz etmeli ve süreçlerini iyileştirmek üzere kullanmalıdır.</u>	Açıklama:
5.3.1	Kurumun her türlü faaliyeti ve süreçlerine ilişkin verileri toplamak, analiz etmek ve raporlamak üzere kullandığı bilgi yönetim nasıl işletilmektedir?	Kurumumuzda kullanılan genel otomasyon sistemlerinin yanında birimlere özgü kullanılan otomasyon sistemleri de bulunmaktadır.
5.3.2	Kurumun izlemesi gereken anahtar performans göstergelerinin değerleri nasıl toplanmakta ve paylaşılmaktadır? Bilgi Yönetim Sistemi nasıl desteklemektedir?	İlgili birimlere yazılan yazılar sonucunda gelen bilgiler stratejik planda, faaliyet raporunda, iç değerlendirme raporunda ve web sayfasında yayınlanmaktadır.
5.3.3	Kurumda kullanılan bilgi sistemi, başta kalite yönetim süreçleri olmak üzere diğer tüm süreçleri nasıl desteklemektedir?	Yazışmalarla istenilen bilgiler kurumun belirlediği misyon ve vizyona paralel olarak her birim kendi misyon ve vizyonuna belirleyerek çalışmalar yürütülmektedir.
5.3.4	Kurumsal iç ve dış değerlendirme sürecine yönelik bilgiler önceden planlanmış ve ilan edilmiş sıklıkta toplanmakta mıdır?	Her yıl yayımlanan faaliyet raporu kapsamında ihtiyaç duyulan bilgiler yazılı olarak tarafımızdan iletilmektedir.

5.3.5	Toplanan verilerin güvenliği ve gizliliği ve güvenilirliği nasıl sağlanmakta ve güvence altına alınmaktadır?	6698 Sayılı Kişisel Verilerin Korunması Kanununa uygun olarak, üniversitemizdeki personel ve öğrencilere ait veriler, elektronik ortamda bilgi sistemi yardımıyla muhafaza edilmektedir
-------	--	---

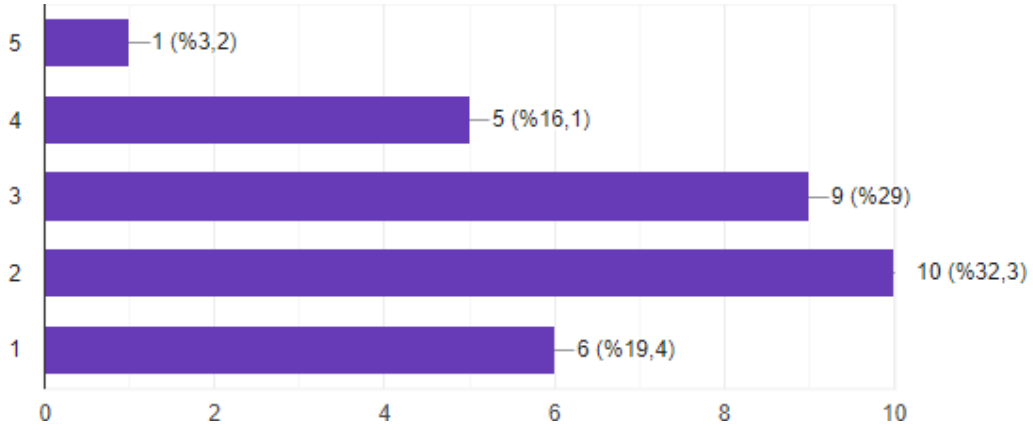
5.3.6	Kurumsal hafızayı korumak ve sürdürülebilirliğini güvence altına almak üzere nasıl uygulamalar yapılmaktadır?	Kurumsal hafızanın devam ettirilmesi için kurumun tarihsel geçmişini konu alan yayınların güncellenmesi yapılmıştır
5.4	<u>Kurum Dışından Tedarik Edilen Hizmetlerin Kalitesi</u> <u>Kurum, dışarıdan aldığı destek hizmetlerinin uygunluğunu, kalitesini ve sürekliliğini güvence altına almalıdır.</u>	Açıklama:
5.4.1	Kurum dışından alınan idari ve/veya destek hizmetlerinin tedarik sürecine ilişkin kriterler nelerdir?	Kurum dışından idari destek alınmamaktadır
5.4.2	Kurum dışından alınan bu hizmetlerin uygunluğu ve kalitesi nasıl sağlanmakta ve sürekliliği nasıl güvence altına alınmaktadır?	Kurum dışından alınan bu hizmetlerin uygunluğu, kalitesi ve sürekliliği, 4734 Sayılı Kamu İhale Kanununa ve uzman personel tarafından hazırlanan teknik şartnamede belirtilen standartlara göre güvence altına alınmaktadır.
5.5	<u>Yönetimin Etkinliği ve Hesap Verebilirliği, Kamuoyunu Bilgilendirme</u> <u>Kurum, eğitim - öğretim programlarını ve araştırma-geliştirme faaliyetlerini de içerecek şekilde tüm faaliyetleri hakkındaki bilgileri açık, doğru, güncel ve kolay ulaşılabilir şekilde yayımlamalı ve kamuoyunu bilgilendirmelidir.</u> <u>Kurum, yönetim ve idari kadroların verimliliğini ölçüp değerlendirebilen ve hesap verebilirliklerini sağlayan yaklaşımlara sahip olmalıdır.</u>	Açıklama:
5.5.1	Kurum, topluma karşı sorumluluğunun gereği olarak, eğitim-öğretim, araştırma-geliştirme faaliyetlerini de içerecek şekilde tüm faaliyetleri ile ilgili güncel verileri kamuoyuyla nasıl ve hangi ortamlarda paylaşmaktadır?	Üniversitemiz faaliyetlerini sosyal medya (facebook adresi, youtube adresi ve twitter adresi) kamuoyu ile paylaşmaktadır. Aynı zamanda yerel ve ulusal basın temsilcileri ile belirli dönemlerde toplantı yapılmaktadır
5.5.2	Kurum, kamuoyuna sunduğu bilgilerin tarafsızlığını ve nesnellliğini nasıl güvence altına almaktadır?	Üniversite tarafından sunulan bilgiler web sayfası aracılığıyla kamuoyuyla paylaşılmadan önce alanında uzman akademisyenler ve ilgili birimlerce gözden geçirilmektedir
5.5.3	Kurum yöneticilerinin liderlik özellikleri nasıl ölçülmekte ve izlenmektedir? Bu yetkinliklerin geliştirilmesi için ne gibi uygulamalar yapılmaktadır?	Üniversite tarafından belirlen misyon ve vizyon, her birimi ve her bir personeli ilgilendirmekte bu bağlamda birim yöneticilerine büyük sorumluluk düşmektedir
5.5.4	Kurumun hesap verebilirlik ve şeffaflık konusunda izlediği politikası ve uygulamaları nelerdir?	Üniversitemizde yapılan her türlü faaliyet ilgili mevzuat çerçevesinde yürütülmektedir. Üniversitemiz kalite güvencesini ise hesap verebilirliği ve şeffaflığı ile sağlamaktadır.
6	SONUÇ VE DEĞERLENDİRME	
6.1	Sonuç ve Değerlendirme	
6.1.0	Açıklama	Üniversitemizde 60 öğrenciye, 3 derslik, 1 laboratuvar, 1 toplantı salonunda; yapımı devan eden kütüphane binasında hizmet verilmektedir
6.2	Kalite Güvence Sistemi	
6.2.1	Güçlü Yönler	Genç dinamik kadro
6.2.2	Geliştirmeye Açık Yönler	Kontenjan, fiziki olanaklar
6.3	Eğitim ve Öğretim	
6.3.1	Güçlü Yönler	Ders öğrenme materyallerinin yeterliliği,
6.3.2	Geliştirmeye Açık Yönler	Personelin hizmet içi eğitim ve personelin kariyer olanakları
6.4	Araştırma ve Geliştirme	
6.4.1	Güçlü Yönler	Altyapı ve donanım
6.4.2	Geliştirmeye Açık Yönler	Laboratuvar imkanları
6.5	Yönetim Sistemi	
6.5.1	Güçlü Yönler	Teçrübeli idari kadro
6.5.2	Geliştirmeye Açık Yönler	Kamu kurum ve kuruluşlarıyla iletişim kanalları

İÇ PAYDAŞ ANKETİ BULGULARI



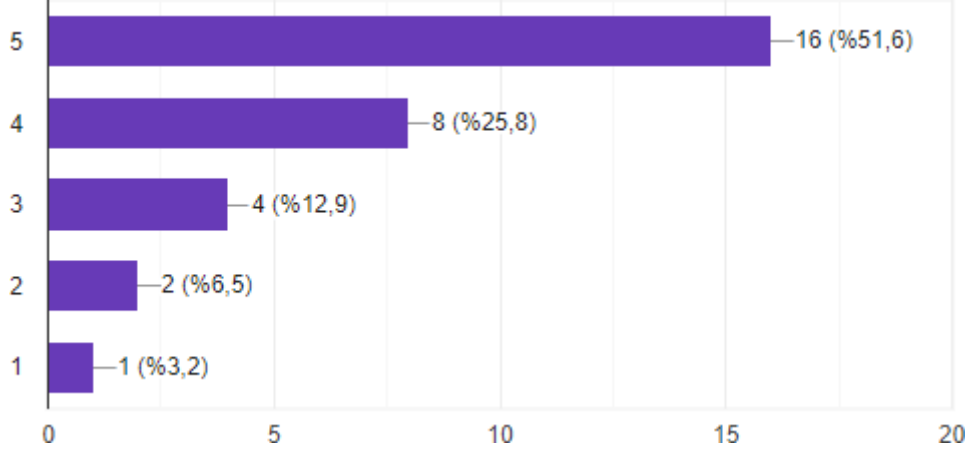
Şekil 1. Bulanık meslek yüksekokulu öğrencilerinin bölümlerindeki eğitim ve öğretim ile ilgili olarak sunduğu hizmetlerden memnuniyet düzeyi

Bulanık meslek yüksekokulu öğrencilerinin bölümlerinde aldıkları eğitim-öğretim hizmetlerinden %35,5 oldukça memnun, %35,5 memnun, %29 orta olarak görüş bildirmişlerdir. Bulanık meslek yüksekokulu öğrencilerinin eğitim-öğretim hizmetlerinden memnun olduğu görülmektedir.



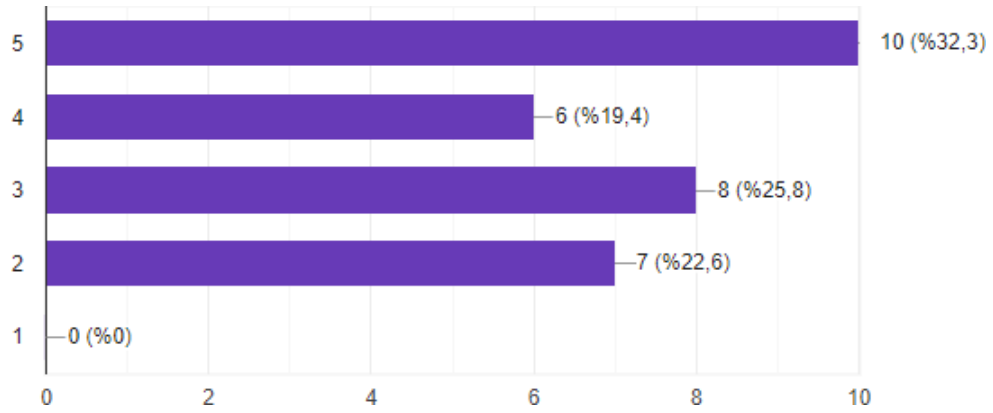
Şekil 2. Bulanık meslek yüksekokulu öğrencilerinin yüksekokulumuzdaki fiziksel koşullardan memnuniyet düzeyi

Bulanık meslek yüksekokulu öğrencilerinin, kurumun fiziksel koşullarına yönelik görüşlerine göre, %3,2 oldukça memnun, %16,1 memnun, %29 orta, %32,3 iyi değil, %16,4 hiç iyi değil olarak görüş bildirmişlerdir. Bu bulgulara göre meslek yüksekokulu öğrencilerinin kurumun fiziksel koşullarından orta düzeyde memnuniyet bildirdikleri görülmüştür.

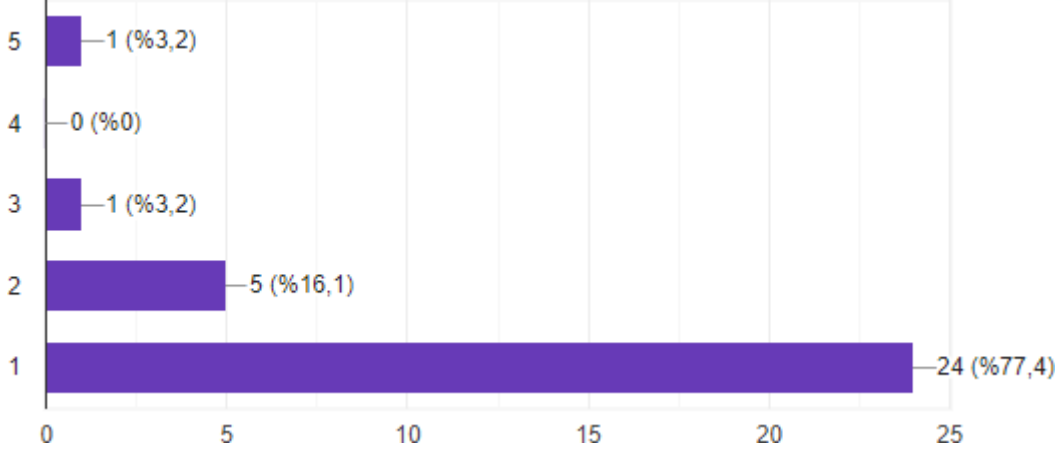


Şekil 3. Bulanık meslek yüksekokulu öğrencilerinin yüksekokulumuzdaki yemek hizmetlerinden memnuniyet düzeyi

Bulanık meslek yüksekokulu öğrencilerinin, kurumun yemek hizmetlerine yönelik görüşlerine göre, %51,6 oldukça memnun, %25,8 memnun, %12,9 orta düzeyde memnun, %6,5 memnun değil, %3,2 hiç memnun olmadığı görülmektedir. Bu bulgulara göre öğrencilerin kurumun yemek hizmetlerinden memnun olduğu görülmektedir.

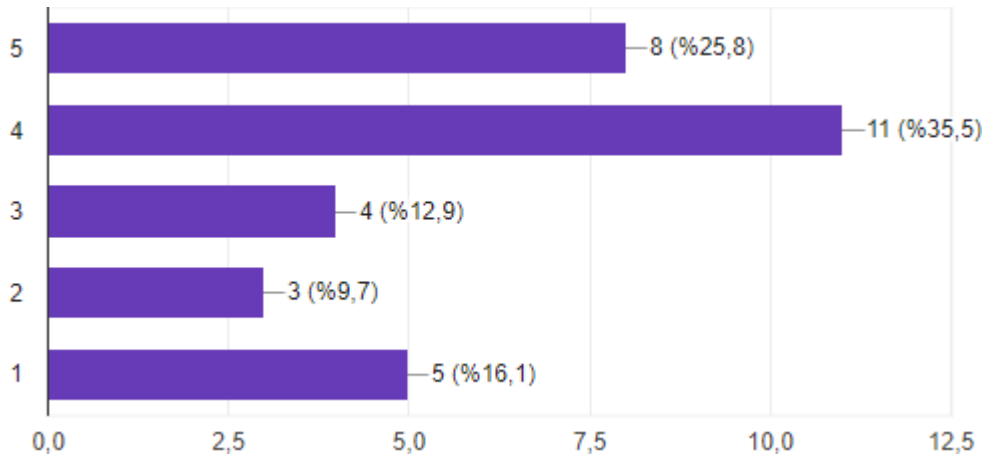


Şekil 4. Bulanık meslek yüksekokulu öğrencilerinin öğrenci işleri hizmetlerinden memnuniyet düzeyi
 Bulanık meslek yüksekokulu öğrencilerinin, kurumun öğrenci işleri hizmetlerine yönelik görüşlerine göre, %32,3 oldukça memnun, %19,4 memnun, %25,8 orta düzeyde memnun, %22,6'sının hiç memnun olmadığı görülmektedir. Bu bulgulara göre öğrencilerin büyük bölümünün öğrenci hizmetlerinden memnun olduğu görülmektedir.



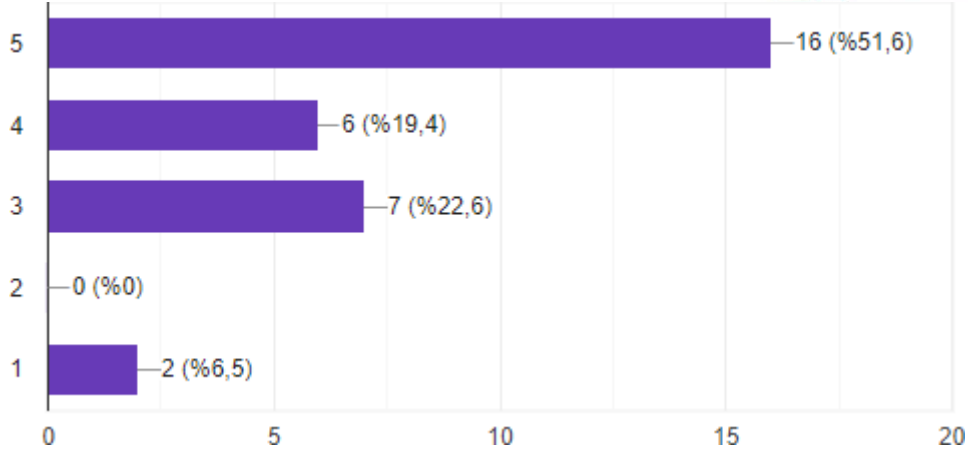
Şekil 5. Bulanık meslek yüksekokulu öğrencilerinin kurumun internet hizmetlerinden memnuniyet düzeyi

Bulanık meslek yüksekokulu öğrencilerinin, kurumun internet hizmetlerine yönelik görüşlerine göre, %3,2 oldukça memnun, %3,2 orta düzeyde memnun, %16,1 memnun olmadığı, %77,4 hiç memnun olmadığı yönünde görüş bildirmiştir. Bu bulgulara göre öğrencilerin kurumun internet hizmetlerinden memnun olmadığı görülmüştür. Kurumun internet ve bilgisayar hizmetlerine yönelik tedbirlerin alınması gerektiği ortaya çıkmıştır.



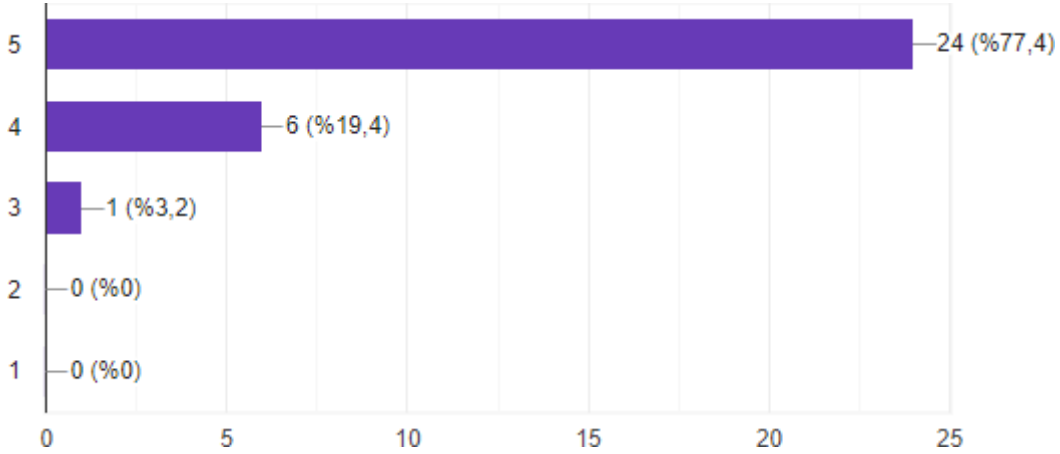
Şekil 6. Bulanık meslek yüksekokulu öğrencilerinin kurumun kantin hizmetlerinden memnuniyet düzeyi

Bulanık meslek yüksekokulu öğrencilerinin, kurumun kantin hizmetlerine yönelik görüşlerine göre, %25,8 oldukça memnun, %35,5 memnun, %12,9 orta düzeyde memnun, %9,7 memnun olmadığı, %16,1 hiç memnun olmadığı görüşmüştür. Bu bulgulara göre öğrencilerin kurumun kantin hizmetlerinden büyük oranda memnun olduğu görülmüştür.



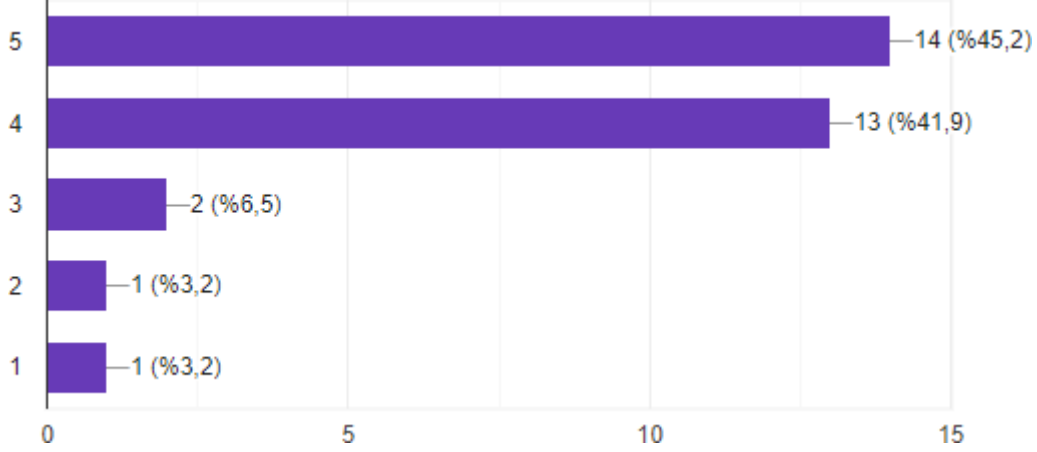
Şekil 7. Bulanık meslek yüksekokulu öğrencilerinin kurumun yöneticilerine yönelik memnuniyet düzeyi

Bulanık meslek yüksekokulu öğrencilerinin, kurum yöneticilerinin kendilerine yönelik yaklaşımlarına görüşlerine göre, %51,6 oldukça memnun, %19,4 memnun, %22,6 orta düzeyde memnun, %6,5 hiç memnun olmadığı görülmektedir. Bu bulgulara göre öğrencilerin büyük oranda kurumun yöneticilerinin kendilerine yönelik yaklaşımdan memnun olduğu görülmektedir.



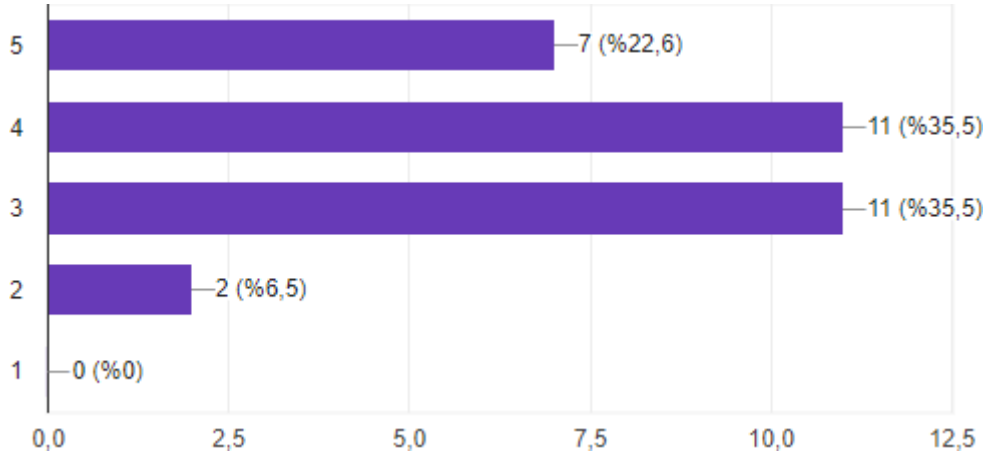
Şekil 8. Bulanık meslek yüksekokulu öğrencilerinin kurumun eğitim personelinde (öğretim görevlileri ve öğretim üyeleri) yönelik memnuniyet düzeyi

Bulanık meslek yüksekokulu öğrencilerinin, kurumun eğitim personelinde (öğretim görevlileri ve öğretim üyeleri) yönelik yaklaşımlarına görüşlerine göre, %77,4 oldukça memnun, %19,4 memnun, %3,2 orta düzeyde memnun olduğu görülmektedir. Bu bulgulara göre, öğrencilerin kurumun eğitim personelinde (öğretim görevlileri ve öğretim üyeleri) memnun oldukları görülmektedir.



Şekil 9. Bulanık meslek yüksekokulu öğrencilerinin kurumun yardımcı hizmetli personelinin tutumundan (temizlik, güvenlik, vb.) yönelik memnuniyet düzeyi

Bulanık meslek yüksekokulu öğrencilerinin, kurumun yardımcı hizmetli personelinin tutumundan (temizlik, güvenlik, vb.) yönelik yaklaşımlarına görüşlerine göre, %45,2 oldukça memnun %41,9 memnun, %6,5 orta düzeyde memnun, %3,2 memnun olmadığı, %3,2 hiç memnun olmadığı görülmektedir. Bu bulgulara göre öğrencilerin kurumun yardımcı hizmetli personelinin tutumundan (temizlik, güvenlik, vb.) yönelik hizmetlerinden memnun olduğu görülmektedir.



Şekil 10. Bulanık meslek yüksekokulu öğrencilerinin kurum hakkındaki genel memnuniyet düzeyi

Bulanık meslek yüksekokulu öğrencilerinin, kurum hakkındaki genel memnuniyet görüşlerine göre, %22,6 oldukça memnun, %35,5 memnun, %35,5 orta düzeyde memnun, %6,5 memnun olduğu görülmektedir. Bu bulgulara göre öğrencilerin yüksekokulundan genel olarak memnun oldukları görülmektedir.

İÇ PAYDAŞ ANKETİ SONUÇLARI

1. Bulanık meslek yüksekokulu öğrencileri kurumun eğitim-öğretim hizmetlerinden memnundur.
2. Bulanık meslek yüksekokulu öğrencileri kurumun fiziksel koşullarından orta düzeyde memnun oldukları ortaya çıkmıştır, bu nedenle fiziksel koşulların iyileştirilmesine yönelik tedbirler alınması uygun görülmektedir.
3. Bulanık meslek yüksekokulu öğrencileri kurumun yemek hizmetlerinden memnundur.
4. Bulanık meslek yüksekokulu öğrencilerinin büyük bölümünün öğrenci hizmetlerinden memnun olduğu görülmektedir.
5. Bulanık meslek yüksekokulu öğrencilerinin, kurumun internet hizmetlerinden memnun olmadığı görülmüştür. Kurumun internet ve bilgisayar hizmetlerine yönelik tedbirlerin alınması gerektiği ortaya çıkmıştır.
6. Bulanık meslek yüksekokulu öğrencileri göre kurumun kantin hizmetlerinden büyük oranda memnun olduğu görülmüştür.
7. Bulanık meslek yüksekokulu öğrencilerin, kurumun yöneticilerinin kendilerine yönelik yaklaşımdan memnun olduğu görülmektedir.
8. Bulanık meslek yüksekokulu öğrencilerin kurumun eğitim personelinden (öğretim görevlileri ve öğretim üyeleri) memnun oldukları görülmektedir.
9. Bulanık meslek yüksekokulu öğrencilerinin kurumun yardımcı hizmetli personelinin tutumundan (temizlik, güvenlik, vb.) yönelik hizmetlerinden memnun olduğu görülmektedir.
10. Bulanık meslek yüksekokulu öğrencilerinin kurumdan genel olarak memnun oldukları görülmektedir.

DIŞ PAYDAŞ ANKETİ BULGULARI

Bulanık meslek yüksekokulu dış paydaşlarıyla 08-12 Nisan 2019 tarihlerinde yedi sorudan oluşan yarı yapılandırılmış görüşme gerçekleştirilmiştir. Görüşmeler 30 dakika süre ile İlçe milli eğitim müdürü, devlet hastanesi başhekimi, ilçe emniyet müdürü ve ilçe tarım müdürü ile gerçekleştirilmiştir. Görüşmelerde dış paydaşların bulanık meslek yüksekokulundan talepleri ve iş birliği imkanlarına yönelik sorular sorulmuştur. Katılımcıların görüşleri K1, K2, K3, K4 olarak kodlanmıştır.

Soru 1: Muş Alparslan üniversitesi bulanık meslek yüksekokulunun hangi faaliyet ve hizmetleri sizin için daha önemlidir?

Tablo 1. Muş Alparslan üniversitesi bulanık meslek yüksekokulunun hangi faaliyet ve hizmetleri sizin için daha önemli sorusuna yönelik cevaplar

İçerik	Frekans (f)
Sağlık Hizmetler	1
Araştırma	1
Eğitim	2
Staj/Kurs/Seminer/Sınav	2
Danışmanlık	1
Kültür-Sanat	1

Tablo 1’de ilçe dış paydaşların Muş Alparslan üniversitesi bulanık meslek yüksekokulunun hangi faaliyet ve hizmetleri sizin için daha önemlidir? sorusuna yönelik cevapları görülmektedir. Katılımcılar Eğitim (f=2), Staj/kurs/seminer (f=2), sağlık hizmetleri (f=1), araştırma (f=1), danışmanlık (f=1), kültür sanat (f=1) yönelik faaliyet beklentilerinin olduğunu belirtmişlerdir. Bu bulgulara göre katılımcılar öğrencilerin staj ve eğitim faaliyetlerinin ön planda tutulması gerektiğini belirtmişlerdir.

Soru 2: Muş Alparslan üniversitesi ile hangi alanda iş birliği yapmak istersiniz? Sorusuna yönelik görüşler

K1: Eğitim-öğretim alanında kaliteyi arttırıcı faaliyetler,

K2: Yeni açılacak bölümler hakkında bilgi alışverişi,

K3: Kamu güvenliği ve özel güvenlik alanında iş birliği,

K4: Laboratuvar alanında iş birliği,

Katılımcıların eğitim öğretim faaliyetleri, yeni açılacak bölümleri kamu güvenliği ve özel güvenlik ve laboratuvar alanında iş birliği içerisinde olunmasını beklediği görülmektedir.

Soru 3: Muş Alparslan Üniversitesi ile yürüttüğünüz ortak faaliyet faaliyetler varsa karşılaştığınız sorunlar nelerdir? Sorusuna yönelik görüşler

K1: Yok

K2: Karşılaştığımız sorunlar yok ancak güvenlik konseptinde çalışmalar yürütülebilir.

K3: Herhangi bir sorun bulunmamaktadır, ancak veterinerlik bölümünün açılmasıyla ortak çalışmaların yürütüleceğine inanıyorum.

K4: Özellikle çocuk gelişimi bölümü ile öğrencilerin staj konusunda daha iyi iş birliği yapılabilir.

Katılımcıların yapılan iş birliklerine yönelik olumsuz bir görüş bildirmemişlerdir. Yeni bölümlerin açılması ile iş birliği noktasında öğrencilerin staj alanlarında beklentileri bulunduğu görülmektedir.

Soru 4: Katılımcıların “Sizce Muş Alparslan Üniversitesi hayvancılık alanında bölgesel kalkınmaya en çok hangi çalışmalar ile katkı sağlayabilir?” Sorusuna yönelik cevapları

K1: Büyükbaş hayvancılığın yaygınlaştırılması, et-kombine kurulumu, profesyonel hayvancılığın teşvik edilmesi,

K2: Araştırma görevlilerinin hayvansal üretim konusunda bilgilendirme yapmalı, stajyer öğrenciler çiftçilerin ve/veya sektör çalışanları ile ortak çalışmalar yapmalı.

K3: Özellikle büyükbaş yetiştiren çiftçiye destek olacak ara eleman geliştirilmeli, et ve süt üretimine destek olunmalı.

K4: Büyükbaş, Küçükbaş Hayvan Yetiştiriciliği, hayvan yeri üretimi, süt ve süt ürünlerine yönelik katkı sağlanmalı,

Katılımcılar bölgesel kalkınma için hayvansal üretim temelli kalkınmanın bölgenin gelişimi için olumlu katkı sağlayacağı yönünde ortak görüş bildirmişlerdir.

Soru 5: Katılımcıların “Sizce Muş Alparslan üniversitesi ziraat alanında bölgesel kalkınmaya en çok hangi çalışmalar ile katkı sağlayabilir?” Sorusuna yönelik cevapları

K1: Mera ve otlakların genişletilmesi,

K2: Ürün çeşitliliğinin geliştirilmesi,

K3: Şekerpancarı, buğday, arpa gibi alanlarda çiftçi eğitilmeli,

K4: Ziraat'a yönelik bölümler açılarak, çiftçilerle öğrencilerin bir arada çalışarak verimi artırma çabaları desteklenmeli.

Katılımcıların bölgesel olarak ziraat alanlarına yönelik bölümler açılması ve bu bölümlerde yetişecek öğrencilerle zirai verimliliğe yönelik katkı sağlayacağı yönünde görüş bildirdiği görülmektedir.

Soru 6: Bölgemizde üniversitemizin gelişimini tehdit eden unsurlar sizce nelerdir?

K1: Öğrencilerin ekonomik sorunları ve kendi gelişimleri önem arz etmektedir.

K2: Altyapı, barınma, uygulama eksikliği, belirli bölümlerde kalite artırımı.

K3: Bölge itibari ile terör algısının giderilmesine yönelik faaliyetlerde bulunulması yerinde olacaktır.

K4: KYK yurtlarının olmaması,

Katılımcılar, üniversitenin bölgesel olarak büyümesi için, öğrencilerin barınma gibi imkanlarının iyileştirilmesini ve bölgenin güvenilir bir alan olduğunun ön plana çıkarılmasına vurgu yapmıştır.

Soru 7: Önemli olduğunu düşündüğünüz ve eklemek istediğiniz diğer hususları belirtiniz.

K1: Üniversiteye bütün bölümlerin açılması yerine belirli bölümler açılıp, o bölümlerde kalite artırılarak çalışmalar yapılmalı, her alan yerine belirli alanlar zenginleştirilmeli

K2: Konaklama ve sosyal alanlar yeterli düzeyde olmadığından, bu alanlara yönelik katkı sağlanmalı,

Katılımcılar nicelikten ziyade nitelik artırılmasının ve temel barınma ve sosyal alanlara yönelik katkı sağlaması yönünde fikir beyan etmişlerdir.

DIŞ PAYDAŞ ANKETİ SONUÇLARI

1. Katılımcılar öğrencilerin staj ve eğitim faaliyetlerinin ön planda tutulması gerektiğini belirtmişlerdir.
2. Katılımcıların eğitim öğretim faaliyetleri, yeni açılacak bölümleri kamu güvenliği ve özel güvenlik ve laboratuvar alanında iş birliği içerisinde olunmasını beklediği görülmektedir.
3. Yeni bölümlerin açılması ile iş birliği noktasında öğrencilerin staj alanlarında beklentileri bulunduğu görülmektedir.
4. Katılımcılar bölgesel kalkınma için hayvansal üretim temelli kalkınmanın bölgenin gelişimi için olumlu katkı sağlayacağı yönünde ortak görüş bildirmişlerdir.
5. Katılımcıların bölgesel olarak ziraat alanlarına yönelik bölümler açılması ve bu bölümlerde yetişecek öğrencilerle zirai verimliliğe yönelik katkı sağlayacağı yönünde görüş bildirdiği görülmektedir.
6. Katılımcılar, üniversitenin bölgesel olarak büyümesi için, öğrencilerin barınma gibi imkanlarının iyileştirilmesini ve bölgenin güvenilir bir alan olduğunun ön plana çıkarılmasına vurgu yapmıştır.
7. Katılımcılar nicelikten ziyade nitelik artırılmasının ve temel barınma ve sosyal alanlara yönelik katkı sağlaması yönünde fikir beyan etmişlerdir.

SWOT ANALİZİ BULGULARI

<p style="text-align: center;">Güçlü Yönler</p> <ul style="list-style-type: none"> • Personel, idari kadro • Genç ve dinamik kadro • Genç Nüfus • Personel sayısının ve öğrenci sayısının ilk yıl olması hasebiyle oran olarak yüksek olması. • Yüksek okulumuz bünyesinde var olan bölümlerin güncel programlar olması ve tercih edilebilirliğinin yüksek olması 	<p style="text-align: center;">Zayıf Yönler</p> <ul style="list-style-type: none"> • Fiziki şartlar, teorik ve uygulama arasındaki bağlantının sağlanması • Fiziki şartlar • Ulaşım Sosyal donatı alanları Sağlık imkanları • Kampüsten uzaklık • Mekansal ve fiziki birtakım eksikliklerin olması ile birlikte yurt imkanlarının kısıtlı olması.
<p style="text-align: center;">Fırsatlar</p> <ul style="list-style-type: none"> • Genç ve dinamik kadro • Personelin uyumlu olması • Gelişime açık coğrafya • İlçenin ilgisini lehimize kullanmak • Pilot üniversite seçtiğimiz alan olan hayvancılıkta bölgeye destek olabilme fırsatları ile birlikte yetiştirilen ara elemanlar sayesinde bölge ihtiyacını karşılayabilme. 	<p style="text-align: center;">Tehditler</p> <ul style="list-style-type: none"> • Sosyo-kültürel seviyenin düşük olması • Çevresel sorunlar • Terör algısı • Öğrenci barınma, binanın fiziki olarak yeni olması, merkeze uzaklık • Yüksek okulumuzun zamanla öğrenci sayısının artmasına bağlı olarak bölgenin örf adet gelenek ve göreneklerinden olumsuz birtakım değişiklikler görülebilir.

SWOT ANALİZİ SONUÇLARI

1. Kurumumuzun güçlü yanları yeterli personel istihdamı ve genç-dinamik öğretim personeli olarak değerlendirilmektedir.

2. Kurumumuzun zayıf yönleri fiziki ve mekânsal şartların yetersizliği ile birlikte merkez kampüse ulaşımın kısıtlı olması olarak değerlendirilmektedir.

3. Kurumumuzun fırsatları genç-dinamik-uyumlu kadro ve pilot üniversite olarak seçilmesi,

1.3.1.1 Kurumumuzun çevresindeki tehditleri sosyo-kültürel seviyenin düşük olması, terör algısının ve barınma imkanlarındaki yetersizlik sıralanabilir. **Eğitim Alanları**

Tablo 2. Eğitim Alanları ve Kapasitesi

Birimler	Derslikler			Laboratuvarlar		
	Sayı	Alanı (m ²)	Kapasitesi (Kişi Sayısı)	Sayı	Alanı (m ²)	Kapasitesi (Kişi Sayısı)
Bulanık Meslek Yüksekokulu	3	156,18	90	0	0	0

Toplam	3	156,18	90	0	0	0

1.3.1.2 Sosyal Alanlar

Tablo 3. Sosyal Alanlar

Sosyal Alan Adı	Sayısı	Alanı (m ²)	Kapasitesi (Kişi Sayısı)
Kantin	1	89,86	60
Kafeterya	-	-	-
Öğrenci Yemekhanesi	1	194,79	200
Personel Yemekhanesi	-	-	-
Kapalı Spor Salonu	-	-	-
Açık Spor Tesisi	-	-	-
Toplantı Salonu	-	-	-
Konferans Salonu	-	-	-
Konuk Evi	-	-	-
Toplam	2	284,65	260

1.3.1.3 Hizmet Alanları

Tablo 4. Akademik ve İdari Personel Hizmet Alanları

Hizmet Alanının Adı	Sayısı	Alanı (m ²)	Kullanan Sayısı (Kişi)
---------------------	--------	-------------------------	------------------------

Akademik Personel Çalışma Odası	5	278,29	8
İdari Personel Çalışma Odası	1	74,00	1
Toplam	6	352,29	9

1.3.1.4 Depo, Arşiv, Sistem Odası, Atölye Alanları, Hangar ve Taşıtlar

Tablo 5. Depo, Arşiv, Sistem Odası, Hangar ve Atölye Alanları

Hizmet Alanının Adı	Sayısı (Adet)	Alanı (m ²)
Depo	1	36,50
Arşiv	1	16,25
Atölye	-	-
Sistem Odası	-	-
Hangar	-	-
Toplam	2	52,75

1.3.4.1 Akademik Personel Durumu

Tablo 6. Kadrolu Akademik Personelin Unvana Göre Dağılımı

Kadro Unvanı	2018
Profesör	
Doçent	
Doktor Öğretim Üyesi	2
Öğretim Görevlisi	6
Araştırma Görevlisi	
Toplam	8